

A

آزمون آزمایشی ۳ بهمن

# دفترچه پاسخ تشریحی

## ویژه پایه یازدهم

### گروه آزمایشی علوم انسانی

مرحله  
۵



۱۴۰۴-۱۴۰۵

گزینه دو  
مؤسسه آموزشی فرهنگی

## تذکرات مهم ↓

➡ آزمون پیشرفت تحصیلی مرحله ۶ گزینه دو، در روز جمعه ۱۰ بهمن ۱۴۰۴ برگزار می گردد.

➡ دانش آموز گرامی، جهت استفاده از خدمات اختصاصی خود مانند کارنامه های هوشمند بعد از آزمون ارزشیابی، بانک سؤال گزینه دو، رفع اشکال هوشمند و...، با استفاده از شماره داوطلبی (به عنوان نام کاربری) و کد ملی خود (به عنوان رمز عبور) وارد وبسایت گزینه دو به آدرس [www.gozine2.ir](http://www.gozine2.ir) شوید.

➡➡ در صورتی که اینترنتی ثبت نام کرده اید، رمز عبور شما همان رمزی است که خودتان انتخاب نموده اید.

➡ کارنامه های آزمون ارزشیابی پیشرفت تحصیلی مرحله ۵ به صورت کامل، با فاصله زمانی کوتاهی پس از آزمون مطابق اطلاعیه اعلام شده، بر روی پایگاه اینترنتی گزینه دو به آدرس [www.gozine2.ir](http://www.gozine2.ir) قرار می گیرد. در صورت بروز اشکال در دریافت کارنامه، موضوع را از طریق نمایندگی شهر خود پیگیری نمایید.



دانش آموز گرامی، شما می توانید با اسکن تصویر بالا به وسیله گوشی هوشمند و یا تبلت خود، به صفحه اینستاگرام مؤسسه گزینه دو وارد شوید.

[gozine2.ir](https://www.instagram.com/gozine2.ir)

مدیر واحد آموزش تخصصی: محمدرضا محمدهاشمی

معاون تولید محتوا: علی الفتی

کارشناسان		طراحان		گروه ریاضی
سید مهدی عابدی	سید علی موسوی راد	سید امیرمحمد سیدشاکری	علی فرید	مسئول درس: علی افضل زاده دستیاران: عباس سعیدی - وحید جعفری
علی صادقی	مانی خداپنده	سعید اکبرزاده	فرهاد فرزانی	مسئول درس: سعید اکبرزاده دستیار: هادی کاظم نژاد
حسین خواجوند	مانی خداپنده	امیدرضا پورحسینی		مسئول درس: سعید اکبرزاده دستیار: فرهاد فرزانی
پوپک مقدم		محمد خانگلدی		مسئول درس: ایمان اردستانی دستیاران: وحید جعفری - مهدی پوررضایی
امیرحسین حریری	ایمان حسین زاده	علیرضا صحرایی	عباس مالکی	مسئول درس: حسین افسری دستیاران: مهدی پوررضایی - عباس مالکی
کارشناسان		طراحان		گروه علوم
علی جوهری	میلاد حاتمی	منصوره رئیس دانا	سعید خورشیدی نسب	مسئول درس: بتول خواجه پور
نرگس حسینی		جواد ابادرلو	رضا بهنامی	مسئول درس: منصور داودوندی دستیار: ساناز دریکوندی
مریم گلی حسن لو		یوسف صباغی	محسن داودی	مسئول درس: سید حامد میرقادری دستیار: حسین سعادت
محمد احمدی		محمدعلی توسلی فر	یاسر راش	مسئول درس: شکبیا کریمی
فرزانه صاعدی	حسن علی محمدی	فرزانه رجایی	عباس روزبهانی	
روزبه اسحاقیان				
کارشناسان		طراحان		گروه انسانی
محمدصادق حسام زاده	محمدصدرا حسینی	مینا پژنگ	هادی قورزایی	مسئول درس: محمدرضا پیرو دستیار: سپهر سالار کیا
علیرضا حیدری		محمدحسین صفایی	محمدرضا پیرو	مسئول درس: الهام رضایی دستیار: فاطمه صفری
مهدتاب شیرازی	هستی ناصح	علیرضا مختاری	الهام میرزایی	مسئول درس: سیده ضحی سکاکی دستیار: ثنا کاشیان
علی شکری	فاطمه یاری	نگین تربیتی	مهدی پارچه باف دولتی	مسئولین درس: پویا رضاداد محمدحسین حقیقت
فاطمه نظری	سارا حمزه	ولی برجی	سید محسن ماهینی	مسئول درس: سیده ساره زاهدی
مهدتاب شیرازی	صبا پهلوان	حمیدرضا قائد امینی	جوهر فرحات	مسئول درس: الناز گنج کار دستیار: الهه ریاحی نسب
مهدتاب شیرازی		آریا ذوقی	امینه کارآمد	مسئول درس: سعید رحیمیان دستیاران: محمدحسین خدام - فراز مختاری نژاد
مهدتاب شیرازی		مهسا اصغری	فاطمه نیتی	مسئول درس: امیر محمدبیگی دستیار: محمدرضا مبارکی
مهدتاب شیرازی		سیده ساره زاهدی	محسن سلیمانی	
سپهر علی پور	ابوالفضل میرمحمدی	فاطمه شریف زاده	محمدحسین خدام	
امیررضا علیرزاده		محسن انصاری		
کوثر رعدی		میترا چینی ساز	آیدانا رستمی	
		طاهره کریمی	محمدرضا مبارکی	
		علی محسنی	آرش بدری	

گروه ریاضی  
مسئولین: سید شاکری  
دستیار: علی الفتی

گروه علوم  
مسئولین: محمد حسین کشانی  
دستیار: علی الفتی

گروه انسانی  
مسئولین: اکبر آخوندی  
دستیار: علی الفتی

## ریاضی



۱- پاسخ: گزینه ۴

▲ مشخصات سؤال: ساده \* حیطه: دانش \* ریاضی و آمار ۲ (فصل ۲، درس ۱)

خوبه اینو بدونی



- توابعی که در بخش های مختلف دامنه، ضابطه های مختلف دارند، «توابع چندضابطه ای» نامیده می شوند؛ مثلاً اگر یک تابع از دو ضابطه پیروی کند، یک «تابع دوضابطه ای» نامیده می شود.

جوابش اینه



با توجه به ضابطه و دامنه تابع، حاصل عبارت خواسته شده را به دست می آوریم:

$$\begin{cases} 0 < \frac{3}{4} < 5 : f(x) = \frac{x}{4} \Rightarrow f\left(\frac{3}{4}\right) = \frac{\frac{3}{4}}{4} = \frac{3}{16} \\ 5 < \frac{11}{4} : f(x) = \frac{x}{4} \Rightarrow f\left(\frac{11}{4}\right) = \frac{11}{16} \\ 0 \leq 0 : f(x) = x - 3 \Rightarrow f(0) = -3 \end{cases} \Rightarrow f\left(\frac{3}{4}\right) \times f\left(\frac{11}{4}\right) + f(0) = \frac{3}{16} \times \frac{11}{16} + (-3) = \frac{1}{4} - 3 = -\frac{5}{4}$$

۲- پاسخ: گزینه ۳

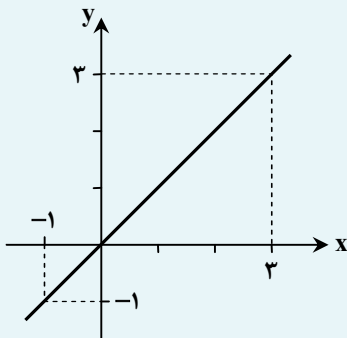
▲ مشخصات سؤال: ساده \* حیطه: دانش \* ریاضی و آمار ۲ (فصل ۲، درس ۱)

خوبه اینو بدونی



- تابع  $f: A \rightarrow B$  را که در آن، مجموعه  $R = \{c\}$  برد تابع است، «تابع ثابت» می نامند. در تابع ثابت، برد تابع تنها شامل یک عضو است.

- تابع با ضابطه  $f(x) = x$  را «تابع همانی» می نامند. با توجه به ضابطه تابع، در تابع همانی دامنه و برد همواره با یکدیگر برابرند. از لحاظ هندسی نمودار این تابع نیمساز ناحیه اول و سوم است:



$$\begin{cases} D_f = R \\ R_f = R \\ D_f = R_f \end{cases}$$

جوابش اینه



با توجه به تعریف توابع ثابت و همانی، تابعی ثابت است که برد آن فقط یک عضو داشته باشد؛ اما برد تابع همانی شامل تمام اعداد دامنه خود می باشد. بنابراین اگر این تابع تنها یک عضو داشته باشد، یعنی فقط شامل یک زوج مرتب باشد، به گونه ای که دامنه و برد آن یکسان باشد، آنگاه این تابع هم ثابت و هم همانی خواهد بود. البته به این معنا نیست که تنها یک مصداق برای آن وجود دارد و به ازای هر مقدار  $a$ ، تابع  $f = \{(a, a)\}$  هم تابع ثابت و هم تابع همانی می باشد.

۳- پاسخ: گزینه ۱

▲ مشخصات سؤال: ساده \* حیطه: دانش \* ریاضی و آمار ۲ (فصل ۱، درس ۱)

خوبه اینو بدونی



- نقیض یک گزاره: نقیض گزاره  $p$  را با نماد  $(\sim p)$  نمایش می دهیم و آن را به صورت «نقیض  $p$ » یا «چنین نیست که  $p$ » می خوانیم. از آنجا که هر گزاره یک جمله خبری و حتماً دارای فعل است، برای بیان نقیض یک گزاره، کافی است فعل جمله را نفی کنیم. اگر ارزش گزاره  $p$  درست باشد، ارزش گزاره  $(\sim p)$  نادرست و اگر  $p$  گزاره ای نادرست باشد، ارزش گزاره  $(\sim p)$  درست خواهد بود.





با توجه به تعریف نقیض یک گزاره، تک تک گزینه‌ها را بررسی می‌کنیم:

گزینه ۱: هر عدد، می‌تواند گنگ یا گویا باشد. پس نقیض گزاره « $\sqrt{2}$  عددی گویا است»، گزاره « $\sqrt{2}$  عددی گویا نیست» یا گزاره « $\sqrt{2}$  عددی گنگ است» می‌باشد.

گزینه ۲: عدد  $a$ ، می‌تواند مثبت یا منفی یا صفر باشد. بنابراین نقیض گزاره « $a$  عددی مثبت است»، گزاره « $a$  عددی مثبت نیست» یا گزاره « $a$  عددی منفی یا صفر است» می‌باشد.

گزینه ۳: نقیض گزاره « $x + 3 > y$ »، گزاره « $x + 3 \leq y$ » است.

گزینه ۴: نقیض گزاره «مشهد در شرق ایران است»، گزاره «مشهد در شرق ایران نیست» می‌باشد. بنابراین گزینه ۱ پاسخ است.

۴- پاسخ: گزینه ۴      ▲ مشخصات سؤال: متوسط \* حیطة: کاربرد \* ریاضی و آمار ۲ (فصل ۱، درس ۱)



- اگر  $p$  و  $q$  دو گزاره دلخواه باشند، جدول ارزش گزاره‌های نقیض، عطفی، فصلی، شرطی و دوشروطی، به صورت زیر است:

$p$	$q$	$\sim p$	$p \wedge q$	$p \vee q$	$p \Rightarrow q$	$p \Leftrightarrow q$
د	د	ن	د	د	د	د
د	ن	ن	ن	د	ن	ن
ن	د	د	ن	د	د	ن
ن	ن	د	ن	ن	د	د



با توجه به نکته، جدول ارزش گزاره فرض سؤال را تشکیل می‌دهیم:

$p$	$q$	$r$	$\sim r$	$\sim r \Leftrightarrow q$	$r \wedge p$	$\sim (r \wedge p)$	$(\sim r \Leftrightarrow q) \Rightarrow \sim (r \wedge p)$
د	ن	د	ن	د	د	ن	ن
د	ن	ن	د	ن	ن	د	د

مشاهده می‌کنیم که ارزش گزاره خواسته شده در فرض سؤال، با  $\sim r$  هم‌ارزش است. بنابراین گزینه ۴ پاسخ است.

۵- پاسخ: گزینه ۲      ▲ مشخصات سؤال: متوسط \* حیطة: دانش \* ریاضی و آمار ۲ (فصل ۱، درس ۲)

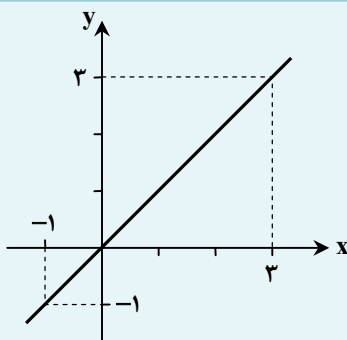


در گام سوم، طرفین نامساوی بر عبارت  $a+1$  تقسیم شده و این کار به نادرستی انجام شده است. اول آنکه برای انجام این کار، باید مطمئن باشیم عبارت  $a+1$  مخالف صفر است، در حالی که در صورت سؤال، شرط  $a \neq -1$  نیامده است. اما با فرض اینکه  $a+1$  مخالف صفر باشد،

$$a+1 < (a-1)(a+1)+1 \xrightarrow{:(a+1)} 1 < a-1+\frac{1}{a+1}$$

ادامه راه حل به صورت زیر است:

۶- پاسخ: گزینه ۲      ▲ مشخصات سؤال: متوسط \* حیطة: کاربرد \* ریاضی و آمار ۲ (فصل ۲، درس ۱)



- تابع با ضابطه  $f(x) = x$  را «تابع همانی» می‌نامند. با توجه به ضابطه تابع، در تابع همانی دامنه و برد همواره با یکدیگر برابرند. از لحاظ هندسی نمودار این تابع نیمساز ناحیه اول و سوم است:

$$\begin{cases} D_f = \mathbb{R} \\ R_f = \mathbb{R} \\ D_f = R_f \end{cases}$$

- اگر  $a \times b = 0$  باشد، نتیجه می‌گیریم:  $a = 0$  یا  $b = 0$ .



با توجه به ضابطه تابع همانی که  $f(x) = x$  است و با توجه به فرض سؤال، داریم:

$$f(3a) = f(a) \times f(2a) \Rightarrow 3a = a \times 2a \Rightarrow 3a = 2a^2 \Rightarrow 2a^2 - 3a = 0 \Rightarrow a(2a - 3) = 0 \Rightarrow \begin{cases} a = 0 \quad \checkmark \\ a = \frac{3}{2} \quad \times \end{cases}$$

چون دامنه  $f$ ، اعداد صحیح است، پس فقط  $a = 0$  قابل قبول می باشد و حاصل  $f(a-1) = f(-1) = -1$  بوده و گزینه ۲ پاسخ است.

۷- پاسخ: گزینه ۲ ▲ مشخصات سؤال: ساده \* حیطه: دانش \* ریاضی و آمار ۲ (فصل ۱، درس ۲)



- گزاره  $(p \Rightarrow q) \Rightarrow \sim q \Rightarrow \sim p$  را عکس نقیض گزاره  $(p \Rightarrow q)$  می نامیم. یک گزاره شرطی با عکس نقیض خود، هم ارزش است.

$$(p \Rightarrow q) \equiv (\sim q \Rightarrow \sim p)$$

- قیاس استثنایی: یک استدلال قیاس استثنایی معتبر به صورت زیر است:

$$p \Rightarrow q$$

$$\frac{p}{\therefore q}$$



عکس نقیض گزاره شرطی فرض سؤال، برابر با «اگر  $n$  فرد نباشد، آنگاه  $n^2$  فرد نیست.» می باشد و استدلال قیاس استثنایی، به صورت زیر می باشد:

مقدمه اول: اگر  $n$  فرد نباشد،  $n^2$  فرد نیست.

مقدمه دوم:  $n$  فرد نیست.

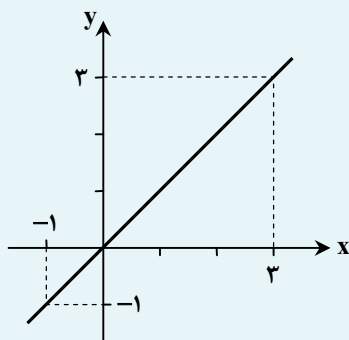
نتیجه:  $n^2$  فرد نیست.

بنابراین مقدمه دوم این استدلال، گزاره « $n$  فرد نیست.» و نتیجه استدلال، گزاره « $n^2$  فرد نیست.» می باشد و گزینه ۲ پاسخ است.

۸- پاسخ: گزینه ۲ ▲ مشخصات سؤال: متوسط \* حیطه: کاربرد \* ریاضی و آمار ۲ (فصل ۲، درس ۱)



- تابع با ضابطه  $f(x) = x$  را «تابع همانی» می نامند. با توجه به ضابطه تابع، در تابع همانی دامنه و برد همواره با یکدیگر برابرند. از لحاظ هندسی نمودار این تابع نیمساز ناحیه اول و سوم است:



$$\begin{cases} D_f = \mathbb{R} \\ R_f = \mathbb{R} \\ D_f = R_f \end{cases}$$



با توجه به تعریف تابع همانی، مقادیر دامنه و برد هر زوج مرتب در تابع همانی، با هم برابر است، بنابراین داریم:

$$-1 = b^2 - 1 \Rightarrow b^2 = 0 \Rightarrow \begin{cases} b = 0 \\ b = 0 \end{cases}$$

$$\begin{cases} a^2 = b + 1 \xrightarrow{b=3} a^2 = 3 + 1 \Rightarrow a^2 = 4 \Rightarrow \begin{cases} a = 2 \\ a = -2 \end{cases} \\ a^2 = b + 1 \xrightarrow{b=-3} a^2 = -3 + 1 \Rightarrow a^2 = -2 \end{cases}$$

غیرقابل قبول

مطابق نمودار فرض سؤال، باید  $a + 7 = b + 2$  باشد. با جایگذاری  $b = 3$ ، مقدار  $a$  را به دست می آوریم:

$$a + 7 = b + 2 \xrightarrow{b=3} a + 7 = 3 + 2 \Rightarrow a = -2$$

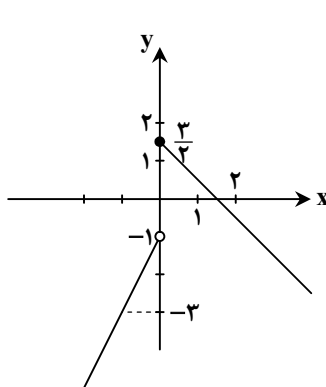
اکنون مقدار  $c$  را به دست می آوریم:

$$c = a + b = -2 + 3 \Rightarrow c = 1$$

۹- پاسخ: گزینه ۳ ▲ مشخصات سؤال: متوسط \* حیطة: کاربرد \* ریاضی و آمار ۲ (فصل ۲، درس ۱)



- توابعی که در بخش های مختلف دامنه، ضابطه های مختلف دارند، «توابع چندضابطه ای» نامیده می شوند؛ مثلاً اگر یک تابع از دو ضابطه پیروی کند، یک «تابع دوضابطه ای» نامیده می شود.



ابتدا نمودار تابع  $f$  را با توجه به ضابطه و دامنه مربوط به آن، رسم می کنیم:

$$y = \frac{3}{2} - x \quad : \quad \begin{array}{c|cc} x & 0 & \frac{3}{2} \\ \hline y & \frac{3}{2} & 0 \end{array}$$

$$y = 2x - 1 \quad : \quad \begin{array}{c|cc} x & 0 & -1 \\ \hline y & -1 & -3 \end{array}$$

مطابق نمودار، هر خطی که به موازات محور  $x$  ها رسم شود و بالای خط  $y = \frac{3}{2}$  قرار داشته باشد، با نمودار تابع  $f$  برخورد نمی کند. بنابراین خط  $y = 2$ ، نمودار تابع  $f$  را قطع نمی کند و گزینه ۳ پاسخ است.

۱۰- پاسخ: گزینه ۲ ▲ مشخصات سؤال: متوسط \* حیطة: کاربرد \* ریاضی و آمار ۲ (فصل ۱، درس ۱)



- اگر  $p$  و  $q$  دو گزاره دلخواه باشند، جدول ارزش گزاره های نقیض، عطفی، فصلی، شرطی و دوشروطی، به صورت زیر است:

$p$	$q$	$\sim p$	$p \wedge q$	$p \vee q$	$p \Rightarrow q$	$p \Leftrightarrow q$
د	د	ن	د	د	د	د
د	ن	ن	ن	د	ن	ن
ن	د	د	ن	د	د	ن
ن	ن	د	ن	ن	د	د



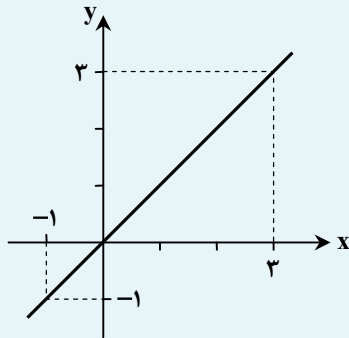
طبق نکته، جدول ارزش گزاره فرض سؤال را رسم می کنیم:

$p$	$q$	$r$	$\sim p$	$\sim p \vee r$	$p \Rightarrow r$	$(p \Rightarrow r) \vee q$	$(\sim p \vee r) \wedge ((p \Rightarrow r) \vee q)$
د	د	ن	ن	ن	ن	د	ن
د	ن	ن	ن	ن	ن	ن	ن
ن	د	ن	د	د	د	د	د
ن	ن	ن	د	د	د	د	د

بنابراین گزاره فرض سؤال، با گزاره  $\sim p$  هم ارزش است و گزینه ۲ پاسخ است.



- تابع با ضابطه  $f(x) = x$  را «تابع همانی» می‌نامند. با توجه به ضابطه تابع، در تابع همانی دامنه و برد همواره با یکدیگر برابرند. از لحاظ هندسی نمودار این تابع نیمساز ناحیه اول و سوم است:



$$\begin{cases} D_f = \mathbb{R} \\ R_f = \mathbb{R} \\ D_f = R_f \end{cases}$$

- اگر  $a \times b = 0$  باشد، نتیجه می‌گیریم:  $a = 0$  یا  $b = 0$ .  
- اتحاد جمله مشترک:

$$(x+a)(x+b) = x^2 + (a+b)x + ab$$



در تابع همانی، مقادیر دامنه و برد، در همه زوج‌مرتب‌ها با هم برابرند، بنابراین داریم:

$$\begin{cases} a^2 + 1 = 10 \Rightarrow a^2 = 9 \Rightarrow \begin{cases} a = 3 \\ a = -3 \end{cases} \checkmark \\ a^2 + 2a = 3 \Rightarrow a^2 + 2a - 3 = 0 \Rightarrow (a-1)(a+3) = 0 \Rightarrow \begin{cases} a = 1 \\ a = -3 \end{cases} \checkmark \end{cases}$$

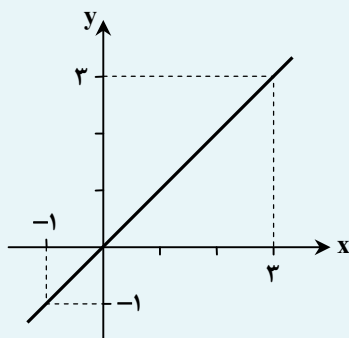
با توجه به مقادیر به‌دست آمده برای  $a$ ،  $a = -3$  قابل قبول است، زیرا به‌ازای آن، مؤلفه‌های اول و دوم هر دو زوج‌مرتب با هم برابر می‌شود. اکنون مقدار  $b$  را محاسبه می‌کنیم:

$$a + b = 3 \xrightarrow{a = -3} -3 + b = 3 \Rightarrow b = 6$$

بنابراین مقدار خواسته‌شده در سؤال، برابر با  $b - a = 6 - (-3) = 9$  بوده و گزینه ۴ پاسخ است.



- تابع  $f: A \rightarrow B$  را که در آن، مجموعه  $R = \{c\}$  برد تابع است، «تابع ثابت» می‌نامند. در تابع ثابت، برد تابع تنها شامل یک عضو است.  
- تابع با ضابطه  $f(x) = x$  را «تابع همانی» می‌نامند. با توجه به ضابطه تابع، در تابع همانی دامنه و برد همواره با یکدیگر برابرند. از لحاظ هندسی نمودار این تابع نیمساز ناحیه اول و سوم است:



$$\begin{cases} D_f = \mathbb{R} \\ R_f = \mathbb{R} \\ D_f = R_f \end{cases}$$

- اگر  $a \times b = 0$  باشد، نتیجه می‌گیریم:  $a = 0$  یا  $b = 0$ .  
- اتحاد جمله مشترک:

$$(x+a)(x+b) = x^2 + (a+b)x + ab$$





چون نقطه  $A$ ، محل تلاقی دو تابع  $f$  و  $g$  است، پس طبق تعریف تابع همانی، باید مؤلفه‌های اول و دوم آن با هم برابر باشند و داریم:

$$m^2 - 5m = -3m + 8 \Rightarrow m^2 - 2m - 8 = 0 \Rightarrow (m-4)(m+2) = 0 \Rightarrow \begin{cases} m_1 = 4 \\ m_2 = -2 \end{cases}$$

حال مقادیر به‌دست آمده برای  $m$  را در مختصات نقطه  $A$  جایگذاری می‌کنیم:

$$m = 4: \begin{cases} 4^2 - 5 \times 4 = 16 - 20 = -4 \Rightarrow A(-4, -4) \times \\ -3 \times 4 + 8 = -12 + 8 = -4 \end{cases} \quad m = -2: \begin{cases} (-2)^2 - 5 \times (-2) = 4 + 10 = 14 \Rightarrow A(14, 14) \checkmark \\ -3 \times (-2) + 8 = 6 + 8 = 14 \end{cases}$$

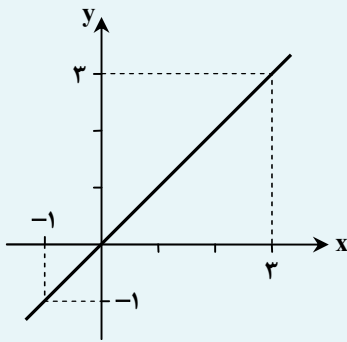
از آن جهت که محل تلاقی دو تابع در ربع اول است، پس  $m = -2$  قابل قبول بوده و برد تابع ثابت به‌ازای هر عدد حقیقی برابر با ۱۴ است؛ یعنی  $f(m) = 14$  و گزینه ۱ پاسخ است.

۱۳- پاسخ: گزینه ۱ **▲ مشخصات سؤال: متوسط \* حیطة: کاربرد \* ریاضی و آمار ۲ (فصل ۲، درس ۱)**



- تابع  $\begin{cases} f: A \rightarrow B \\ f(x) = c \end{cases}$  را که در آن، مجموعه  $R = \{c\}$  برد تابع است، «تابع ثابت» می‌نامند. در تابع ثابت، برد تابع تنها شامل یک عضو است.

- تابع با ضابطه  $f(x) = x$  را «تابع همانی» می‌نامند. با توجه به ضابطه تابع، در تابع همانی دامنه و برد همواره با یکدیگر برابرند. از لحاظ هندسی نمودار این تابع نیمساز ناحیه اول و سوم است:



$$\begin{cases} D_f = \mathbb{R} \\ R_f = \mathbb{R} \\ D_f = R_f \end{cases}$$

- اتحاد مربع دوجمله‌ای:

$$\begin{cases} (a+b)^2 = a^2 + 2ab + b^2 \\ (a-b)^2 = a^2 - 2ab + b^2 \end{cases}$$



با توجه به نکات،  $g(x) = x$  و  $f(x) = c$  می‌باشد، پس داریم:

$$\frac{f(a+b)}{g(5)} - \frac{g(-5)}{f(a-b)} = g(-2) \Rightarrow \frac{c}{5} - \frac{-5}{c} = -2 \Rightarrow \frac{c^2 + 25}{5c} = -2 \Rightarrow c^2 + 25 = -10c \Rightarrow c^2 + 10c + 25 = 0 \Rightarrow (c+5)^2 = 0 \Rightarrow c = -5$$

بنابراین ضابطه تابع ثابت، به‌صورت  $f(x) = -5$  می‌باشد و  $f(ab) = -5$  بوده و گزینه ۱ پاسخ است.

۱۴- پاسخ: گزینه ۳ **▲ مشخصات سؤال: متوسط \* حیطة: کاربرد \* ریاضی و آمار ۲ (فصل ۱، درس ۱)**



- گزاره عطفی  $p \wedge q$ ، فقط زمانی دارای ارزش درست است که ارزش هر دو گزاره  $p$  و  $q$  درست باشد، در غیر این صورت گزاره  $p \wedge q$  دارای ارزش نادرست است.

- گزاره فصلی  $p \vee q$ ، فقط زمانی دارای ارزش نادرست است که ارزش هر دو گزاره  $p$  و  $q$  نادرست باشد، در غیر این صورت گزاره  $p \vee q$  دارای ارزش درست است.

- گزاره شرطی  $p \Rightarrow q$ ، فقط زمانی دارای ارزش نادرست است که مقدم گزاره؛ یعنی  $p$  درست بوده ولی تالی گزاره، یعنی  $q$  دارای ارزش نادرست باشد. بنابراین در بقیه موارد ارزش « $p \Rightarrow q$ » درست است.

- اگر دو گزاره  $p$  و  $q$  هم‌ارزش باشند (هر دو درست یا هر دو نادرست)؛ در این صورت ارزش گزاره دوشرطی  $p \Leftrightarrow q$  درست است و در غیر این صورت اگر گزاره‌های  $p$  و  $q$  هم‌ارزش نباشند (یکی درست و یکی نادرست)؛ در این صورت ارزش گزاره دوشرطی  $p \Leftrightarrow q$  نادرست است.



چون ترکیب فصلی  $(p \Leftrightarrow q) \vee [p \wedge (p \vee q)]$  نادرست است، پس گزاره های  $p \wedge (p \vee q)$  و  $p \Leftrightarrow q$  نادرست هستند. از نادرستی گزاره  $p \wedge (p \vee q)$ ، نتیجه می شود که دست کم یکی از دو گزاره  $p$  یا  $p \vee q$  باید نادرست باشند و این در صورتی رخ می دهد که گزاره  $p$  نادرست باشد. از آنجا که گزاره  $p \Leftrightarrow q$  نادرست است، پس گزاره  $q$  باید درست باشد. با توجه به نادرستی گزاره  $p$  و درستی گزاره  $q$ ، ارزش هر یک از گزینه ها را بررسی می کنیم:

گزینه ۱:  $q \Rightarrow p \equiv (T \Rightarrow F) \equiv F$

گزینه ۲:  $p \vee \sim q \equiv (F \vee F) \equiv F$

گزینه ۳:  $\sim p \wedge q \equiv (T \wedge T) \equiv T$

گزینه ۴:  $\sim p \Leftrightarrow \sim q \equiv (T \Leftrightarrow F) \equiv F$

بنابراین ارزش گزاره گزینه ۳، همواره درست است.

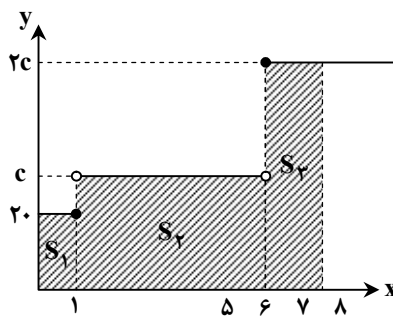
۱۵- پاسخ: گزینه ۳ ▲ مشخصات سؤال: دشوار \* حیطه: کاربرد \* ریاضی و آمار ۲ (فصل ۲، درس ۱)



- توابعی که در بخش های مختلف دامنه، ضابطه های مختلف دارند، «توابع چندضابطه ای» نامیده می شوند؛ مثلاً اگر یک تابع از دو ضابطه پیروی کند، یک «تابع دوضابطه ای» نامیده می شود.  
- توابع چندضابطه ای که در آن ها هر ضابطه تابع برابر با عددی ثابت باشد را «توابع پلکانی» می نامند.



با توجه به فرض سؤال، ابتدا نمودار تابع  $f$  را رسم می کنیم:



مبلغ پرداختی هر خودرو، برابر با مساحت سطح زیر نمودار تابع است. چون مبلغ پرداختی برابر با ۲۶۰ بوده، پس داریم:

$$\begin{cases} S_1 = 1 \times 20 = 20 \\ S_2 = (6-1) \times c = 5c \\ S_3 = (7/5-6) \times 2c = 3c \end{cases} \Rightarrow 20 + 5c + 3c = 260 \Rightarrow 8c = 240 \Rightarrow c = 30 \Rightarrow f(x) = \begin{cases} 20 & x \leq 1 \\ 30 & 1 < x < 6 \\ 60 & x \geq 6 \end{cases}$$

خودرویی که ۹ ساعت در این پارکینگ حضور دارد، باید معادل  $1/5$  ساعت هزینه بیشتر، براساس ضابطه سوم بپردازد. بنابراین اضافه پرداخت او برابر با  $60 \times 1/5 = 90$  تومان بوده و کل پرداختی او  $260 + 90 = 350$  تومان است.

## زبان و ادبیات فارسی



۱۶- پاسخ: گزینه ۳ ▲ مشخصات سؤال: ساده \* حیطه: دانش \* علوم و فنون ادبی ۲ (درس ۱)



گزینه ۱: سعدی: «دیوان اشعار» و «بوستان»؛ نظم / «گلستان»؛ نثر  
گزینه ۲: مولوی: «دیوان شمس» و «مثنوی معنوی»؛ نظم / «فیه ما فیه»، «مجالس سبعه» و «مکاتیب»؛ نثر  
گزینه ۳: نجم الدین رازی: در کتاب درسی، صرفاً کتاب «مرصادالعباد من المبدأ الی المعاد» از او معرفی شده که به نثر نوشته شده است.  
گزینه ۴: فخرالدین عراقی: «دیوان اشعار» و «عشاق نامه»؛ نظم / «لمعات»؛ نظم و نثر

۱۷- پاسخ: گزینه ۳

▲ مشخصات سؤال: متوسط \* حیطة: دانش \* علوم و فنون ادبی ۲ (درس ۱)



«تذکره دولتشاه» توسط دولتشاه سمرقندی به تشویق امیرعلیشیر نوایی نوشته شده است.

۱۸- پاسخ: گزینه ۲

▲ مشخصات سؤال: متوسط \* حیطة: دانش \* علوم و فنون ادبی ۲ (درس ۱)



خواجوی کرمانی چند مثنوی به پیروی از پنج گنج نظامی سروده است.

۱۹- پاسخ: گزینه ۴

▲ مشخصات سؤال: دشوار \* حیطة: دانش \* علوم و فنون ادبی ۲ (درس ۴)



محتسب، مأمور حکومتی است که به جای برخورد با صوفیان (زاهدان) گناهکار به دنبال دیگر رندان و عاشقان است. (اشاره به زهد ریایی)



گزینه ۱: شاعر خبر وصال یار را می دهد که از مضامین سبک خراسانی است.

گزینه ۲: توصیف طبیعت و فصل پاییز.

گزینه ۳: عقل گرایی دارد که از موضوعات سبک خراسانی است.

۲۰- پاسخ: گزینه ۳

▲ مشخصات سؤال: متوسط \* حیطة: دانش \* علوم و فنون ادبی ۲ (درس ۴)



وجود واژگان زیاد غیر فارسی (عربی) در این گزینه بیت را در حوزه سبک عراقی قرار داده است.

دیگر گزینه ها: وجود واژگانی همچون «ایدون» و «اندر» در گزینه ۲ و همچنین کم بودن واژگان غیرفارسی در گزینه های ۱ و ۴، این ابیات را در سبک خراسانی قرار داده است.

۲۱- پاسخ: گزینه ۲

▲ مشخصات سؤال: دشوار \* حیطة: دانش \* علوم و فنون ادبی ۲ (درس های ۱ و ۴)



بررسی موارد نادرست:

ج) این موضوع که در قرن هشتم صنایع ادبی جای تعمق و تفکر را گرفت، جزء قلمرو ادبی در این زمینه محسوب می شود.

ه) نثر در سبک عراقی هم به شکل پیچیده نویسی و هم ساده نویسی است.

۲۲- پاسخ: گزینه ۲

▲ مشخصات سؤال: متوسط \* حیطة: دانش \* علوم و فنون ادبی ۲ (درس های ۱ و ۴)



گزینه ۱: سبک غالب اشعار پارسی عراقی است.

گزینه ۳: بیت «بر این رزمگه شان به جنگ آوریم / خود ایدر زمانی درنگ آوریم» به واسطه واژه «ایدر» ویژگی زبانی بارزی دارد.

گزینه ۴: ملاحسین واعظ کاشفی، «کلیله و دمنه» را به انشای دوره خود برگرداند و آن را «انوار سهیلی» نامید.

۲۳- پاسخ: گزینه ۱

▲ مشخصات سؤال: متوسط \* حیطة: کاربرد \* علوم و فنون ادبی ۲ (درس ۳)



تمامی گزینه ها تشبیه گسترده دارند، اما در گزینه ۱ «آتش عشق» تشبیه فشرده است. «همچنان» در این بیت ادات تشبیه نیست.



گزینه ۲: شبی: «مشبه»، چون: «ادات تشبیه» و شبه: «مشبه به»

گزینه ۳: من: «مشبه»، شاخه تاک: «مشبه به» و به گرد خویش پیچیدن: «وجه شبه»

گزینه ۴: عارض: «مشبه»، گل: «مشبه به» و گون: «ادات تشبیه»

۲۴- پاسخ: گزینه ۴

▲ مشخصات سؤال: دشوار \* حیطه: کاربرد \* علوم و فنون ادبی ۲ (درس ۳)



تشبیه فشرده:

- (ب) گرد سودا ← سودا: (مشبه)، گرد: (مشبه به) (تشبیه فشرده اضافی)  
 (ج) صورت‌های عالم، کف دریاست ← صورت‌های عالم: (مشبه)، کف دریا: (مشبه به) (تشبیه فشرده اسنادی)  
 تشبیه گسترده:  
 (الف) شب (مشبه)، روزگار من: (مشبه به)، می‌مانی: (ادات تشبیه) / ماه نهران: (مشبه)، یار من: (مشبه به)، می‌مانی: (ادات تشبیه)  
 (ه) [تو] چو غنچه راز دل غنچه چمن دریاب ← تو (مشبه) / چون (ادات تشبیه) / غنچه (مشبه به)  
 هر دو نوع تشبیه:  
 (د) از سر تا پای من چون شمع آتش سودا گرفت. (گسترده) / «آتش سودا» (فشرده اضافی)  
 (و) نفست همچو مسیحا جان‌بخش است (گسترده) / آینه رخسار (فشرده)

۲۵- پاسخ: گزینه ۳

▲ مشخصات سؤال: متوسط \* حیطه: کاربرد \* علوم و فنون ادبی ۲ (درس ۶)



«فردا» در مصراع اول و دوم نشانه آینده و مجاز از آینده است و دو مجاز محسوب می‌شود. «امروز» هم مجاز از زمان حال است. «قدح» نیز مجاز از شراب است و در کل، بیت، چهار مجاز دارد.



- گزینه ۱: «دست» مجاز از توانایی و قدرت / «زبان» مجاز از سخن (۲ مجاز)  
 گزینه ۲: «دست و تیغ» در مصراع اول و «تیغ» در مصراع دوم مجاز از توانایی جنگی است. (۲ مجاز)  
 گزینه ۴: «سر» مجاز از انسان / «صهبا» مجاز از کبر (۲ مجاز)

۲۶- پاسخ: گزینه ۴

▲ مشخصات سؤال: دشوار \* حیطه: کاربرد \* علوم و فنون ادبی ۲ (درس ۶)



بررسی موارد:

- (الف) مجاز ندارد. (در اینجا «دست» در معنای مجازی نیست).  
 (ب) «ساغر» مجاز از شراب  
 (ج) مجاز ندارد. («شهر ایران» منظور همان سرزمین ایران است و مجاز ندارد).  
 (د) مجاز ندارد. («خون» در این بیت مجاز نیست).  
 (ه) «مهتاب» مجاز از ماه است.

۲۷- پاسخ: گزینه ۳

▲ مشخصات سؤال: دشوار \* حیطه: کاربرد \* علوم و فنون ادبی ۲ (درس ۶)



در گزینه ۳، «خاک» در مصراع اول نمی‌تواند مجاز باشد، اما «خاک» در مصراع دوم مجاز از انسان است.



- گزینه ۱: «سر» در مصراع اول مجاز از قصد و نیت است.  
 گزینه ۲: «پیغمبر» مجاز از حضرت محمد ﷺ  
 گزینه ۴: «پولاد» مجاز از گرز پولادین

۲۸- پاسخ: گزینه ۲

▲ مشخصات سؤال: دشوار \* حیطه: کاربرد \* علوم و فنون ادبی ۲ (درس‌های ۳ و ۶)



بررسی موارد:

- (الف) «باغ جهان» تشبیه بلیغ اضافی (در بیت‌های «ب و ج» هم تشبیه بلیغ اضافی وجود دارد).  
 (اما با سایر آرایه‌ها، گزینه‌های «۱»، «۳» و «۴» رد گزینه می‌شوند).

- ب) «شیر، روباه می‌شود»: تشبیه بلیغ غیراضافی (اسنادی) / «بادیه عشق»: تشبیه بلیغ اضافی / «راه»: مجاز از راه عشق
- ج) «خدنگ» مجاز از تیر / «تیغ جفا» و «خدنگ فراق» هر دو تشبیه بلیغ اضافی هستند و این بیت، فاقد تشبیه بلیغ غیراضافی است. (رد گزینه‌های ۱ و ۴)
- د) «خاک»: مشبّه، «خاک تن»: مشبّه‌به، «به‌سان»: ادات تشبیه (تشبیه گسترده) / «تو»: مشبّه، «جان و عقل»: مشبّه‌به، «چو»: ادات تشبیه، «والی و والا شدن»: وجه شبه (تشبیه گسترده) (فاقد تشبیه بلیغ غیراضافی و مجاز؛ رد گزینه‌های ۱ و ۳)

۲۹- پاسخ: گزینه ۱ ▲ مشخصات سؤال: متوسط \* حیطة: کاربرد \* علوم و فنون ادبی ۲ (درس‌های ۳ و ۶)



گزینه ۱: «خط» مجاز از فرمان / ما سوی تو همچون قلم به سر دویدم (تشبیه گسترده)



- گزینه ۲: مرغ دل (تشبیه) / مجاز ندارد.
- گزینه ۳: «مجلس» مجاز از افراد مجلس / تشبیه ندارد.
- گزینه ۴: «ما چو اسکندر کی غم آب بقا داریم؟» (تشبیه گسترده) / «آبروی بی‌نیازی چشمه حیوان ماست.» (تشبیه فشرده اسنادی) / مجاز ندارد.

۳۰- پاسخ: گزینه ۱ ▲ مشخصات سؤال: ساده \* حیطة: کاربرد \* علوم و فنون ادبی ۲ (درس ۲)



تقطیع صحیح مصراع اول: مَوْجِ ای از / ری گِ صَح را / یَتِ صِ را طَل / مَس تَ قِیم



– کلمه «موج» مانند کلماتی از قبیل «نو، درو، دولت و...» به‌صورت «OW» تلفظ می‌شود. یعنی واج «و» در آن صامت محسوب می‌شود.

۳۱- پاسخ: گزینه ۳ ▲ مشخصات سؤال: متوسط \* حیطة: کاربرد \* علوم و فنون ادبی ۲ (درس ۵)



گزینه ۳: سع	دِ	یا	در	پا	ی	جا	نان	گر	بِ	خد	مت	سر	نَ	هی
-	U	-	-	-	U	-	-	-	U	-	-	-	U	-
فاعلاتن	فاعلاتن	فاعلاتن	فاعلاتن	فاعلاتن	فاعلاتن	فاعلاتن	فاعلاتن	فاعلاتن	فاعلاتن	فاعلاتن	فاعلاتن	فاعلاتن	فاعلاتن	فاعلاتن

بررسی سایر گزینه‌ها:

هم	چُ	نان	عا	شِق	نَ	با	شَد	ور	بُ	وَد	صا	دِق	نَ	با	شد
ای	ص	با	آ	خر	چ	گر	دد	گر	کُ	نی	یک	دم	ع	نا	یت
سه	م	گن	آ	بی	کِ	مر	غا	بی	دَ	رو	ای	من	نَ	بو	دی
-	U	-	-	-	U	-	-	-	U	-	-	-	U	-	-
فاعلاتن	فاعلاتن	فاعلاتن	فاعلاتن	فاعلاتن	فاعلاتن	فاعلاتن	فاعلاتن	فاعلاتن	فاعلاتن	فاعلاتن	فاعلاتن	فاعلاتن	فاعلاتن	فاعلاتن	فاعلاتن

۳۲- پاسخ: گزینه ۳ ▲ مشخصات سؤال: متوسط \* حیطة: کاربرد \* علوم و فنون ادبی ۲ (درس ۵)



وزن گزینه ۳، «مفاعیلن مفاعیلن مفاعیلن فعولن» است که دارای رکن فعولن بوده و رکن فعولن از سه هجا تشکیل می‌شود.



- گزینه ۱: «مستفعّلن مستفعّلن مستفعّلن مستفعّلن». همه ارکان چهارهجایی هستند.
- گزینه ۲: «مفاعیلن مفاعیلن مفاعیلن مفاعیلن». همه ارکان، چهارهجایی هستند.
- گزینه ۴: «متفاعّلن متفاعّلن متفاعّلن متفاعّلن». همه ارکان پنج هجایی هستند.

۳۳- پاسخ: گزینه ۳

▲ مشخصات سؤال: متوسط \* حیطة: کاربرد \* علوم و فنون ادبی ۲ (درس ۲)



گزینه ۳: خ ی ل رو ی ت در هر ط ری ق هم ز ه ماست  
 - U - U - U - U - U - U - U - U - U - U  
 گزینه ۳، یک هجا کمتر از سایر گزینه ها دارد.



گزینه های ۱، ۲ و ۴: گ د ا خ ت م ا ی ی ص ب ر م ز بان گ شک ک ر ل ف ظت  
 د ل ی ب بر د ک یک ل ح ظ با ز می ن ف رس ت د  
 ت را ز جر گ ی ان بو ه خ ط را ت ق دی می  
 - U - U - U - U - U - U - U - U - U - U

۳۴- پاسخ: گزینه ۲

▲ مشخصات سؤال: متوسط \* حیطة: کاربرد \* علوم و فنون ادبی ۲ (درس ۲)



گزینه ۱: این محنت هفت روزه غم می آرد: این محنت هفت روز غم می آرد  
 گزینه ۳: چشم تو که سحر بابل است استادش: چشم تو که سحر بابل است  
 گزینه ۴: کاه نور ز مه دارد و مه نور از تو: کاه نور ز مه دارد و مه نور از تو

۳۵- پاسخ: گزینه ۴

▲ مشخصات سؤال: دشوار \* حیطة: کاربرد \* علوم و فنون ادبی ۲ (درس ۵)



رکن سوم مصراع دوم همه گزینه ها «مفاعیلن» است، به جز گزینه ۴ که «مفاعیلن» است.  
 گزینه ۴: مفاعیلن مفاعیلن مفاعیلن مفاعیلن



گزینه های ۱ و ۳: مفاعیلن مفاعیلن مفاعیلن مفاعیلن  
 گزینه ۲: مفاعیلن مفاعیلن مفاعیلن

۳۶- پاسخ: گزینه ۴

▲ مشخصات سؤال: دشوار \* حیطة: کاربرد \* علوم و فنون ادبی ۲ (درس ۵)



رکن دوم تمام گزینه ها «فاعلاتن» است، به جز گزینه ۴ که «فاعیلن» است.



گزینه ۱: فاعلاتن فاعلاتن فاعلاتن فاعلاتن  
 گزینه ۲: فاعلاتن فاعلاتن فاعلاتن فاعلاتن  
 گزینه ۳: فاعلاتن فاعلاتن فاعلاتن فاعلن  
 گزینه ۴: فاعلن فاعلن فاعلن فع

۳۷- پاسخ: گزینه ۳

▲ مشخصات سؤال: دشوار \* حیطة: استدلال \* علوم و فنون ادبی ۲ (درس ۳)



مفهوم بیت سؤال: از وجود بی ارزش خود بگذر تا عشق را یابی و ارزش پیدا کنی.  
 که با مفهوم موارد «ب»، «ج» و «و» یکسان است.



الف) عشق باعث بی پروایی است.  
 د) عشق سبب صعود به سمت محبوب (خداوند) است.  
 ه) عشق باعث رسیدن به وحدت است و سبب ترک تعلقات است.



۳۸- پاسخ: گزینه ۱

▲ مشخصات سؤال: متوسط \* حیطة: استدلال \* علوم و فنون ادبی ۲ (درس ۴)



گزینه‌های «۲، ۳ و ۴» به صبر نداشتن و سختی صبر در راه عشق اشاره دارد.  
اما گزینه ۱، اشاره به این مفهوم دارد که یک توجهی از محبوب باعث رسیدن به پادشاهی جهان است.

۳۹- پاسخ: گزینه ۴

▲ مشخصات سؤال: متوسط \* حیطة: استدلال \* علوم و فنون ادبی ۲ (درس ۵)



گزینه‌های «۱ و ۲ و ۳» اشاره به این دارد که حال عاشق را فقط سوخته در غم عشق می‌تواند درک کند، نه اغیار.  
گزینه ۴: به ستایش معشوق و تحمل سختی‌های راه او اشاره دارد.

۴۰- پاسخ: گزینه ۴

▲ مشخصات سؤال: ساده \* حیطة: استدلال \* علوم و فنون ادبی ۲ (درس ۳)



بیت صورت سؤال و بیت گزینه ۴ هر دو اشاره به پوشیده شدن زمین از برف اشاره دارند.



گزینه ۱: به مفهوم رسیدن پیری و کهنسالی اشاره دارد. («شاهسپَر غم»: ریحان، نوعی گیاه، اینجا استعاره از موی صورت است).  
گزینه ۲: به دوری و فراق از محبوب اشاره دارد.  
گزینه ۳: به خشک شدن مراتع و آب شدن برف‌ها اشاره دارد.

## علوم اجتماعی



۴۱- پاسخ: گزینه ۴

▲ مشخصات سؤال: ساده \* حیطة: دانش \* جامعه‌شناسی ۲ (درس ۱)



الف) جهان تکوینی، پیش از انسان هم بوده و وجود آن مستقل از انسان است.  
ب) فرهنگ، شیوه زندگی اجتماعی انسان‌ها را شکل می‌دهد و خود نیز محصول آگاهی و عمل مشترک انسان‌هاست.  
ج) هر فرهنگی نوع خاصی از عقاید و خصوصیات ذهنی را در افراد به وجود می‌آورد و هر نوع عقیده و اخلاقی نیز فرهنگی متناسب با خود را جست‌وجو می‌کند؛ پس بین دو بخش ذهنی و فرهنگی جهان انسانی، تناسب و هماهنگی وجود دارد.



- جهان هستی	{	جهان انسانی	{	جهان فرهنگی (اجتماعی)
		جهان تکوینی		جهان ذهنی (فردی)
	{	جهان طبیعی	{	جهان ماوراءطبیعی
		جهان طبیعی		جهان ماوراءطبیعی

۴۲- پاسخ: گزینه ۲

▲ مشخصات سؤال: متوسط \* حیطة: دانش \* جامعه‌شناسی ۲ (درس ۲)



■ پیشگیری از تباه شدن منابع و امکانات بشر ← عدالت  
■ فراهم آوردن زمینه گسترش و تحقق عقاید و ارزش‌های جهان‌شمول ← تعهد و مسئولیت  
■ توانایی در دفاع از حقانیت ارزش‌های خود ← حقیقت  
■ رهایی از یک امر برای رسیدن به امری دیگر ← آزادی



– آزادی همواره با دو پرسش همراه است: «آزادی از چه؟» و «آزادی برای چه؟». به این پرسش‌ها براساس ارزش‌های جهان‌شمول دیگر مانند حقیقت، معنویت و عدالت پاسخ داده می‌شود.

۴۳- پاسخ: گزینه ۱ ▲ مشخصات سؤال: دشوار \* حیطة: دانش \* جامعه‌شناسی ۲ (درس ۳)



بررسی عبارت‌ها:

الف) درست – نادرست؛ از قرن پانزدهم آغاز شد.

ب) درست – نادرست؛ نمونه موفق از کودتاها است.

ج) درست – درست

د) نادرست؛ در سده‌های هفدهم و هجدهم میلادی بزرگ‌ترین برده‌داری تاریخ بشریت را برپا کرد – درست



– استعمار، نوعی جهان‌گشایی و امپراتوری است که از قرن پانزدهم توسط اروپاییان آغاز شد و در قرن نوزدهم به اوج رسید. در این مدت تصرفات اروپاییان از ۳۵ درصد کره زمین به ۶۷ درصد رسید.

۴۴- پاسخ: گزینه ۱ ▲ مشخصات سؤال: متوسط \* حیطة: دانش \* جامعه‌شناسی ۲ (درس ۴)



- در دوره استعمار، دولت‌های استعماری غربی، بخش‌های مختلف جوامع اسلامی را تحت نفوذ و سلطه سیاسی خود درآوردند و با تکیه بر قدرت نظامی و صنعتی خویش، بیشتر سیاستمداران و دولتمردان جوامع اسلامی را مغلوب ساختند.
- قدرت سیاسی جوامع اسلامی که تا قبل از استعمار، بیشتر قومی و قبیله‌ای بود، در دوران استعمار از طریق سازش با دولت‌های غربی با قدرت استعمارگران پیوند خورد و استبداد ایلی و قومی به صورت استبداد استعماری درآمد.
- در عصر بیداری اسلامی؛ در جهان اسلام در مقابل نفوذ و سلطه فرهنگ غرب، مقاومت‌هایی شکل گرفت که ریشه در فرهنگ اسلامی داشت. متفکران جهان اسلام، خطرات سلطه فرهنگ غرب و فراموشی فرهنگ و هویت اسلامی را گوشزد کردند.
- بسیاری از نخبگان کشورهای اسلامی در عصر بیداری اسلامی تا قبل از انقلاب اسلامی ایران برای مقابله با سلطه استعمار از مکاتب و روش‌های غربی مانند ناسیونالیسم یا مارکسیسم استفاده می‌کردند.



– مارکسیسم، تفکری برگرفته از اندیشه‌های مارکس است که انقلاب طبقاتی (انقلاب کارگران علیه سرمایه‌داران) را تنها راه رهایی از چنگال نظام سرمایه‌داری و مشکلات آن می‌داند.

۴۵- پاسخ: گزینه ۳ ▲ مشخصات سؤال: متوسط \* حیطة: دانش \* جامعه‌شناسی ۲ (درس ۵)



- الف) ادبیات مدرن ← به سلوک‌های معنوی و مکاشفات و مشاهدات الهی انسان توجهی ندارد، بلکه حالات روانی آدمیان در زندگی روزمره و این جهانی را منعکس می‌کند.
- ب) اومانیزم ← مهم‌ترین ویژگی انسان‌شناختی فرهنگ معاصر غرب و از نتایج منطقی سکولاریسم است.
- ج) صرفاً براساس خواسته‌ها و تمایلات طبیعی آدمیان شکل می‌گیرد ← حقوق بشر
- د) بر بُعد معنوی وجود انسان تأکید داشت ← هنر قرون وسطی

۴۶- پاسخ: گزینه ۲ ▲ مشخصات سؤال: متوسط \* حیطة: دانش \* جامعه‌شناسی ۲ (درس ۵)



شناخت شهودی از راه مشاهده حسی و استدلال عقلی به دست نمی‌آید. شناخت شهودی انواع و مراتبی دارد. وحی نوع خاصی از شناخت شهودی است که خداوند برای هدایت آدمیان به پیامبران اعطا کرده است.

۴۷- پاسخ: گزینه ۴

▲ مشخصات سؤال: متوسط \* حیطة: دانش \* جامعه‌شناسی ۲ (درس ۶)



- رنسانس به معنای تجدید حیات و تولد دوباره است و از قرن ۱۴ تا ۱۶ میلادی را شامل می‌شود.
- طی قرون وسطی، آباء کلیسا از شعارها و مفاهیم معنوی و توحیدی استفاده می‌کردند.
- جنگ‌های صلیبی، مواجهه اروپاییان با مسلمانان و فتح قسطنطنیه، زمینه‌های فرو ریختن اقتدار کلیسا را فراهم کرد.
- هنرمندان دوران رنسانس با بازگشت به هنر یونان، به ابعاد جسمانی و دنیوی انسان اهمیت دادند.



- دلیل نام‌گذاری دوره رنسانس به این اسم، این است که غرب در این زمان (قرن ۱۴ تا ۱۶ میلادی) به فرهنگ یونان و روم بازگشت.

۴۸- پاسخ: گزینه ۳

▲ مشخصات سؤال: دشوار \* حیطة: دانش \* جامعه‌شناسی ۲ (درس ۶)



- عبارتهای «اول» و «چهارم» درست و عبارتهای «دوم» و «سوم» نادرست هستند.
- بررسی عبارتهای نادرست:
- رویکرد سکولار که پیش از آن از طریق هنر و تفاسیر پروتستانی از دین در زندگی اجتماعی و فرهنگ عمومی گسترش پیدا کرده بود، با فلسفه‌های روشنگری، عمیق‌ترین لایه‌های فرهنگ غرب را تسخیر کرد.
- دنیاگرایی رایج در سطح هنجارها، رفتارها و زندگی مردم، زمینه گسترش فلسفه‌های روشنگری را فراهم آورد.



- در دوره رنسانس، فرهنگ غرب برای بسط و گسترش ابعاد دنیوی خود، به‌سوی حذف پوشش دینی گام برداشت و به تفسیر غیرتوحیدی فرهنگ یونان و روم باستان بازگشت.

۴۹- پاسخ: گزینه ۴

▲ مشخصات سؤال: متوسط \* حیطة: دانش \* جامعه‌شناسی ۲ (درس ۷)



- زوال تدریجی قدرت کلیسا منجر به حاکمیت فئودال‌ها و اربابان بزرگ شد.
- رشد تجارت و برده‌داری، انتقال برده‌های سیاه‌پوست آفریقایی به مزارع آمریکایی و انتقال ثروت به جوامع اروپایی موجب شد، بازرگانان نسبت به زمین‌داران جایگاه برتری پیدا کنند.
- دولت‌های سکولار غربی از تبلیغ مسیحیت برای گسترش جهانی قدرت خود و ایجاد اختلال در فرهنگ عمومی جوامع غیرغربی استفاده کردند.



- فرایند تکوین نظام نوین جهانی
- |                                                        |   |
|--------------------------------------------------------|---|
| (۱) پیدایش قدرت‌های سیاسی سکولار                       | } |
| (۲) پیوند قدرت با تجارت، سرمایه و صنعت                 |   |
| (۳) به خدمت گرفتن مبلغان مذهبی و سازمان‌های فراماسونری |   |
| (۴) استعمار و ادغام جوامع در نظام نوین جهانی           |   |

۵۰- پاسخ: گزینه ۳

▲ مشخصات سؤال: متوسط \* حیطة: دانش \* جامعه‌شناسی ۲ (درس ۷)



- عثمانی بزرگ‌ترین امپراتوری اسلامی محسوب می‌شد.
- زاین که از قرن هفدهم و بعد از نفوذ مسیحیت، دروازه‌های خود را به روی کشورهای غربی بسته بود، با تهدید کشورهای اروپایی مجبور به برقراری روابط تجاری تحت شرایط مورد نظر این کشورها شد.
- بخش‌هایی از شمال غربی، شمال شرقی و شرق ایران در دوره استعمار از آن جدا شدند و به‌صورت کشورهای مستقل یا بخش‌هایی از روسیه درآمدند.
- چین در قرن نوزدهم از طریق تهدید نظامی، نفوذ گروه‌های مبلغ مسیحی و روابط اقتصادی به‌صورت کشوری ضعیف درآمد.

۵۱- پاسخ: گزینه ۱

▲ مشخصات سؤال: متوسط \* حیطه: دانش \* جامعه‌شناسی ۲ (درس ۸)



دولت - ملت‌ها، حاکمیت‌های سیاسی - اقتصادی جدیدی بودند که نخستین‌بار در اروپای غربی با افول قدرت کلیسا پدید آمدند. آن‌ها برخلاف حاکمیت‌های پیشین، خود را با هویت دینی و معنوی نمی‌شناختند و کاملاً سکولار بودند. هویت آن‌ها اغلب ناسیونالیستی و قومی است. این کشورها در مسیر توسعه خود به صورت قدرت‌های استعماری درآمدند و به دنبال فتوحات استعماری، جغرافیای سیاسی جدیدی را در مناطق حضور خود برای دیگر فرهنگ‌ها پدید آوردند. پس برای هر یک از این مناطق، هویت جدیدی ساختند. بدین ترتیب، دولت - ملت‌های جدید در بخش‌های دیگری از جهان شکل گرفت.

۵۲- پاسخ: گزینه ۴

▲ مشخصات سؤال: متوسط \* حیطه: دانش \* جامعه‌شناسی ۲ (درس ۸)



بررسی عبارت‌های نادرست:

- گزینه ۱: جهان غرب از طریق رسانه، فرهنگ عمومی جوامع غیر غربی را مدیریت می‌کند.
- گزینه ۲: جوامع غربی بخشی از علوم طبیعی را که برای خدمت‌رسانی به غرب مورد نیاز است، به کشورهای در حال توسعه آموزش می‌دهند.
- گزینه ۳: تمرکز قدرت رسانه در دست چند شرکت یا چند فرد قدرتمند، موجب تضعیف سازوکارهای دموکراسی می‌شود.



- به سبب موقعیت برتر کشورهای غربی و در رأس آن‌ها آمریکا، در عرصه رسانه، بسیاری از ناظران از امپراتوری رسانه‌ای سخن می‌گویند.

۵۳- پاسخ: گزینه ۲

▲ مشخصات سؤال: دشوار \* حیطه: دانش \* جامعه‌شناسی ۲ (درس‌های ۱ تا ۴)



- نادیده گرفتن تفاوت علوم انسانی با علوم طبیعی، ظرفیت‌ها و قابلیت‌هایی را از علوم انسانی و اجتماعی سلب می‌کند.
- برخی قید و بندها مانع رسیدن انسان به کمال و حقوق انسانی‌اش می‌شوند و زمینه ظلم بر او را فراهم می‌کنند. فرهنگ جهانی باید آزادی انسان از این قید و بندها را تأمین کند.
- مغولان با قدرت نظامی خود مناطق وسیعی از جهان را تصرف کردند، ولی فرهنگ آن‌ها، قومی و قبیله‌ای بود و شایستگی‌های جهانی شدن را نداشت.
- فرهنگ اسلامی به دلیل قدرت و غنای خود، گروه‌های مهاجم بیگانه را درون خود هضم و جذب می‌کرد.

۵۴- پاسخ: گزینه ۱

▲ مشخصات سؤال: دشوار \* حیطه: دانش \* جامعه‌شناسی ۲ (درس‌های ۵ تا ۸)



- سکولاریسم به معنای رویکرد دنیوی و صرفاً این جهانی به هستی است.
- به دلیل وابستگی اقتصادی کشورهای استعمارزده به کشورهای استعمارگر، مبادلات تجاری در سطح جهانی نامتعادل می‌شود و انتقال ثروت به طرف کشورهای غربی ادامه پیدا می‌کند.
- در دو سده نوزدهم و بیستم، سازماندهی سیاسی و اقتصادی جدیدی شکل گرفت که جوامع غربی را به صورت جوامع مرکزی و دیگر جوامع را به صورت جوامع پیرامونی درآورد.
- در دوره رنسانس، فرهنگ غرب برای بسط و گسترش ابعاد دنیوی خود، به سوی حذف پوشش دینی گام برداشت و به تفسیر غیرتوحیدی فرهنگ یونان و روم باستان بازگشت.

۵۵- پاسخ: گزینه ۱

▲ مشخصات سؤال: متوسط \* حیطه: دانش \* جامعه‌شناسی ۲ (درس‌های ۷ و ۸)



- دولت‌های سکولار غربی در ابتدا برای حذف قدرت کلیسا و ایجاد سیاست سکولار، حرکت‌های پروتستانی را به خدمت گرفتند.
- استعمار، مهم‌ترین عامل ادغام جوامع غیر غربی در نظام جهانی جدید بود.
- از سازمان همکاری شانگهای با عنوان ناتوی شرق یاد می‌شود.

## روان‌شناسی



۵۶- پاسخ: گزینه ۳

▲ مشخصات سؤال: ساده \* حیطة: استدلال \* روان‌شناسی (درس ۱)



توصیف یعنی شناخت چیستی و تبیین یعنی شناخت چرایی یک پدیده. تنها پس از برگزیدن یک توصیف و تبیین خاص از پدیده، می‌توان به پیش‌بینی و کنترل آن دست یافت؛ پس این دو زمینه‌ساز پیش‌بینی و کنترل هستند. همچنین کتاب تأکید دارد که در روان‌شناسی دستیابی به پیش‌بینی و کنترل پدیده‌ها نسبت به بسیاری از علوم تجربی دیگر دشوارتر است.



گزینه ۱: با اینکه بیان چرایی وقوع یک پدیده با بیان چیستی آن متفاوت است، اما بدون تعریف چیستی پدیده نمی‌توان دلایل رخ دادن آن را بررسی کرد. ابتدا توصیف اتفاق می‌افتد و سپس تبیین امکان‌پذیر می‌شود.  
گزینه ۲: چنین دسته‌بندی‌ای وجود ندارد. توصیف ممکن است در پدیده‌های قابل مشاهده براساس ویژگی‌های ظاهری صورت بگیرد، اما همیشه این‌طور نیست. تبیین پدیده‌ها یا بیان چرایی وقوع آن‌ها نیز هیچ‌گاه براساس ویژگی‌های ظاهری آن‌ها نیست.  
گزینه ۴: گرچه پیش‌فرض‌ها و ارزش‌ها بر مشاهده اثر می‌گذارند، اما سبب نمی‌شوند که تبیین علمی غیرممکن باشد، بلکه آن را با دشواری بیشتر روبه‌رو می‌کنند.



- توصیف مقدمه تبیین است، زیرا تا زمانی که ندانیم پدیده موردنظر چیست، نمی‌توانیم دلایل پدید آمدن آن را بررسی کنیم. همچنین دستیابی به پیش‌بینی و کنترل تنها پس از بیان چیستی و چرایی پدیده ممکن می‌شود، اما در مورد پیش‌بینی و کنترل نمی‌توان گفت کدام‌یک بر دیگری تقدم دارد، زیرا هر کدام می‌تواند بدون دیگری هم صورت پذیرد.

۵۷- پاسخ: گزینه ۲

▲ مشخصات سؤال: دشوار \* حیطة: استدلال \* روان‌شناسی (درس ۱)



در مرحله ایده‌پردازی و فرضیه‌سازی (پاسخ اولیه)، دانشمندان روان‌شناسی می‌توانند از شهود درونی خود، استناد به نظرات بزرگان دین و استدلال‌های منطقی (که سایر روش‌های کسب معرفت هستند) الهام بگیرند و فرضیه‌هایی را مطرح کنند. اما این فرضیه‌ها برای تأیید نهایی و پذیرش علمی باید حتماً با روش علمی و تجربه عینی (که روش اصلی کسب معرفت در علم است) آزموده شوند؛ بنابراین با توجه به قید «پاسخ اولیه» و «مبانی سایر روش‌ها»، این جمله درست است.



گزینه ۱: این پرسش عمدتاً به فرایندهای فیزیولوژیک و زیستی بدن (تغییرات شیمیایی، تنفس و گردش خون) مربوط می‌شود و مستقیماً در قلمرو پزشکی قرار دارد، نه روان‌شناسی. روان‌شناسی بر رفتار و فرایندهای ذهنی متمرکز است.  
گزینه ۳: معتبر بودن و پذیرفته شدن پاسخ لزوماً به معنای درستی و واقعی بودن آن نیست؛ زیرا ممکن است پاسخی که اکنون مورد قبول واقع شده و علمی است، پس از مدتی به دلایلی مثل تغییر در پیش‌فرض‌های دانشمندان و با آگاهی از نادرستی آزمایشات قبلی کنار گذاشته شود.  
گزینه ۴: منبع اصلی و نهایی کسب اطلاعات در علم روان‌شناسی (مانند تمام علوم تجربی) روش علمی است که بر مشاهده و آزمایش استوار است. تکیه صرف بر شهود و تجربیات شخصی (که مستعد خطا و سوگیری هستند) روشی غیرعلمی است.

۵۸- پاسخ: گزینه ۱

▲ مشخصات سؤال: ساده \* حیطة: دانش \* روان‌شناسی (درس ۱)



■ پرهیز از تعصب و پیش‌داوری: مشاهده

در روش مشاهده به‌ویژه مشاهده طبیعی، پژوهشگر به‌طور مستقیم و فعالانه در حال دیدن، دسته‌بندی و تفسیر رفتارهاست. تعصبات شخصی، پیش‌داوری‌ها و انتظارات پژوهشگر می‌توانند به شدت بر نحوه دیدن و ثبت اطلاعات تأثیر بگذارند.

■ دقیق و معتبر بودن: پرسش نامه

پرسش نامه نوعی ابزار سنجش است که برای سنجش نگرش ها، باورها یا رفتارهای خودگزارشی افراد استفاده می شود. بنابراین باید از دقت و اعتبار کافی برخوردار باشد تا بتوانیم به نتایج آن اعتماد کنیم.

■ ثبت دقیق اطلاعات: مشاهده

مشاهده یکی از روش های اصلی توصیف موضوعات مختلف است و باید همراه با ثبت دقیق اطلاعات باشد.



- در روش مشاهده به خصوص مشاهده طبیعی، رویدادها و رفتارها در لحظه اتفاق می افتند. اگر پژوهشگر نتواند داده ها و جزئیات رفتار را با دقت و سرعت بالا ثبت کند، آن اطلاعات اصلی و لحظه ای غیرقابل تکرار برای همیشه از دست می روند. ثبت دقیق اطلاعات می تواند به شکل تصویری (فیلم برداری) یا نوشتاری (یادداشت برداری) باشد.

۵۹- پاسخ: گزینه ۱ ▲ مشخصات سؤال: ساده \* حیطه: استدلال \* روان شناسی (درس ۲)



ویژگی هایی مانند رنگ چشم و نوع مو و همچنین گروه خونی فرد به صورت ژنتیکی مشخص می شود و از ابتدا وجود دارد؛ اما ویژگی هایی مانند عادات غذایی و تفاوت در نوع رفتار به دلیل سبک های تربیتی توسط عوامل محیطی مانند سنت های خانوادگی، شرایط اقتصادی و فرهنگی، تعامل با دیگران و شیوه تربیت به وجود می آیند.

۶۰- پاسخ: گزینه ۱ ▲ مشخصات سؤال: متوسط \* حیطه: کاربرد \* روان شناسی (درس ۲)



عبارت «اول»: چیدن مکعب های کوچک نیازمند تمرکز در استفاده از عضلات ظریف انگشتان است.

عبارت «دوم»: نواختن پیانو با استفاده از حرکات ظریف انگشتان دست است.

عبارت «سوم»: حفظ تعادل و نشستن با عضلات بزرگ بدن انجام می شود.

عبارت «چهارم»: دویدن و تغییر مسیر نیازمند حفظ تعادل و حرکت دادن کل بدن است.



- حرکات درشت به حرکاتی مانند بالا رفتن از پله، راه رفتن، پریدن و... گفته می شود که عضلات بزرگ را درگیر می کند و باعث جابه جایی وضعیت بدن می شود؛ اما حرکات ظریف به عضلات کوچک مخصوصاً انگشتان دست مربوط است و دارای ظرافت بیشتری نسبت به حرکات درشت است و به کارهایی مانند نوشتن، نقاشی کردن، نخ کردن سوزن یا کار کردن با اشیاء کوچک اطلاق می شود. کودکان ابتدا قادر به انجام حرکات درشت هستند و سپس مهارت حرکات ظریف را به دست می آورند.

۶۱- پاسخ: گزینه ۳ ▲ مشخصات سؤال: دشوار \* حیطه: دانش \* روان شناسی (درس ۲)



عبارت «اول»: نادرست؛ ویژگی های مربوط به رشد انسان را به دلیل پیوستگی رشد نمی توان به راحتی به مراحل مشخص تقسیم کرد، اما این کار غیرممکن نیست.

عبارت «دوم»: درست؛ امروزه اکثر روان شناسان تحولی، به رشد مرحله ای اعتقاد دارند.

عبارت «سوم»: نادرست؛ مراحل رشد انسان بعد از تولد به سه دوره کودکی، نوجوانی و بزرگسالی تقسیم می شود.

عبارت «چهارم»: درست؛ دوره پیری ۶۵ سالگی به بعد را دربرمی گیرد که سومین مرحله فرعی از دوره بزرگسالی و آخرین مرحله رشد است.



- مرحله جوانی در رشد انسان زیرمجموعه بزرگسالی قرار می گیرد و با نام «بزرگسالی اول» شناخته می شود.

۶۲- پاسخ: گزینه ۴ ▲ مشخصات سؤال: متوسط \* حیطه: دانش \* روان شناسی (درس ۲)



دستگاه تولیدمثل تا پیش از دوره نوجوانی امکان بارور کردن و بارور شدن را ندارد و صرفاً تکامل می یابد تا آماده این کارکرد شود. در دوره نوجوانی همزمان با تغییرات بلوغ جنسی، توانایی تولیدمثل به وجود می آید. رشد دستگاه تولیدمثل در دوره نوجوانی یک تغییر اساسی و کیفی است که تا پیش از آن به این شکل وجود نداشته است.



## نباید سراغ اینا بری

گزینه‌های ۱ و ۳: افزایش ظرفیت شش و افزایش حجم کلی خون تغییراتی نیستند که پیش از این هیچ‌گاه رخ نداده و جدید باشند؛ بلکه این ویژگی‌ها قبلاً وجود داشته‌اند، اما در نوجوانی افزایش یافته و پیچیده‌تر می‌شوند.  
گزینه ۲: رشد مغز و سیستم عصبی پیش از دوره نوجوانی نیز رخ می‌دهد و این ساختارها در این دوره از نظر کمی رشد قابل توجهی پیدا می‌کنند.

## خوبه اینو بدونی

- تغییراتی را که اساسی و جدید هستند و برای اولین بار در یک دوره رخ می‌دهند، «ویژگی‌های کیفی» رشد می‌نامند.

۶۳- پاسخ: گزینه ۱ ▲ مشخصات سؤال: ساده \* حیطة: دانش \* روان‌شناسی (درس ۳)

## جوابش اینه

منابع توجه تحت تأثیر سه عامل است. نخست اینکه حواس ما توسط محرک‌های بیرونی تحریک شود. عامل دوم اطلاعات موجود در حافظه و عامل سوم سبک پردازش افراد و انتظارات آن‌ها است.  
فرد «اول» طراح گرافیک است و توجهش به تابلوهای رنگارنگ و چشم‌نواز فروشگاه‌ها جلب شده است؛ این نوع توجه ناشی از اطلاعات موجود در حافظه است که در اثر انجام کارهای گرافیکی و هنری به‌وجود آمده است (رد گزینه ۳ و ۴).  
فرد «دوم» مکانیک خودرو است و تنها به مغازه ابزار و قطعات صنعتی توجه کرده است. این مثال نشان می‌دهد که اطلاعات موجود در حافظه مکانیک در ارتباط با تخصصش باعث شده ذهن او نسبت به محرک‌های مرتبط با حوزه کاری خود حساس باشد (رد گزینه‌های ۲ و ۳).  
فرد «سوم» دانش‌آموزی است که منتظر دوست خود است و به هر رهگذری نگاه می‌کند تا شاید دوستش را تشخیص دهد. در این موقعیت انتظارات او عامل تعیین‌کننده است و ذهن او به‌طور هدفمند به دنبال یافتن شخص خاصی است (رد گزینه‌های ۲ و ۴).

## خوبه اینو بدونی

- تحریک حواس به وسیله محرک‌های بیرونی، زمانی منبع توجه محسوب می‌شود که محرک مورد نظر با برخورداری از ویژگی‌های حسی خاص و برجسته‌ای مثل صدای بلند، رنگ منحصر به فرد و... توجه افراد را بدون اینکه خودشان دنبال چنین محرک‌هایی باشند، جلب کند.

۶۴- پاسخ: گزینه ۲ ▲ مشخصات سؤال: متوسط \* حیطة: دانش \* روان‌شناسی (درس ۳)

## جوابش اینه

اصل مجاورت می‌گوید ذهن ما عناصر نزدیک به هم را در یک گروه ادراک می‌کند؛ به عبارت دیگر ملاک اصلی دسته‌بندی اشیاء، نزدیکی و فاصله کم آن‌ها با یکدیگر است.

## نباید سراغ اینا بری

گزینه ۱: کامل دیدن خطوط ناقص مربوط به اصل تکمیل است، نه استمرار. استمرار یعنی ذهن تمایل دارد مسیر خطوط را به صورت پیوسته دنبال کند، نه اینکه قسمت‌های خالی را پر کند.  
گزینه ۳: دسته‌بندی اشیاء بر اساس شکل و رنگ مربوط به اصل مشابهت است، نه شکل و زمینه. بر اساس اصل شکل و زمینه ادراک ما از یک شکل تحت تأثیر زمینه‌های مختلف تغییر می‌کند.  
گزینه ۴: دیدن دو چهره یا یک گلدان در تصویر، نمونه‌ای از اصل شکل و زمینه است؛ چرا که بر اساس زمینه، ادراک ما تغییر می‌کند و اشکال متفاوتی را می‌بینیم.

۶۵- پاسخ: گزینه ۴ ▲ مشخصات سؤال: دشوار \* حیطة: استدلال \* روان‌شناسی (درس ۳)

## جوابش اینه

در پدیده آماده‌سازی ما به محرک معینی توجه می‌کنیم، زیرا قبلاً نسبت به آن یا محرک شبیه آن آگاهی نسبی پیدا کرده‌ایم. در پدیده آماده‌سازی، ارائه پیشین محرک دریافت بعدی آن را آسان می‌کند.

## نباید سراغ اینا بری



گزینه ۱: این عبارت توضیح ساده احساس است. پدیده آماده سازی به مراحل بعدی یعنی توجه و ادراک مربوط است، نه احساس به تنهایی.  
گزینه ۲: آشنایی نسبی با محرک به عنوان یکی از عوامل خوگیری زمانی به وجود می آید که بارها و بارها با محرک مورد نظر روبه رو شده باشیم و برآیند تکراری شده باشد؛ درحالی که در پدیده آماده سازی محرک برآیند تکراری نیست و صرفاً یک مواجهه اولیه و سطحی با آن داشته ایم.  
گزینه ۳: در آماده سازی آنچه باعث انتخاب محرک های خاص می شود، وجود آگاهی نسبی نسبت به آن ها در حافظه است، درحالی که اگر انتظارات یا سبک پردازش منبع توجه باشد، فرد نسبت به موضوع کاملاً آگاه است.

## خوبه اینو بدونی



- آگاهی نسبی در مورد یک پدیده گاهی غیرارادی و بدون داشتن قصد قبلی در فرد شکل می گیرد؛ مانند دیدن تبلیغ یک محصول در اتوبان به صورت غیرارادی. گاهی نیز فرد به شکل ارادی از اثر آگاهی نسبی بهره مند می شود؛ مثلاً کتابی را که می خواهد مطالعه کند، پیش از خواب بالای سر خود می گذارد تا روز بعد راحت تر مطالعه آن را شروع کند.

۶۶- پاسخ: گزینه ۲ ▲ مشخصات سؤال: متوسط \* حیطه: استدلال \* روان شناسی (درس ۳)

## جوابش اینه



گوش به زنگی توانایی فرد برای پیدا کردن محرک هدف در یک بازه زمانی است. هرچه زمان بیشتری بگذرد، بر خستگی افزوده می شود و گوش به زنگی کاهش می یابد؛ یعنی فرد محرک هدف را گزارش نمی کند و از دست می دهد. فقط در نمودار دوم شاهد کاهش گوش به زنگی در اثر گذشت زمان هستیم.

## نباید سراغ اینا بری



گزینه ۱: نشانگر این است که با گذشت زمان، مقدار گوش به زنگی افزایش می یابد که نادرست است.  
گزینه ۳: نشانگر این است که با گذشت زمان مقدار گوش به زنگی ثابت می ماند که نادرست است.  
گزینه ۴: در این نمودار متغیر گذشت زمان نادیده گرفته شده است.

۶۷- پاسخ: گزینه ۲ ▲ مشخصات سؤال: دشوار \* حیطه: کاربرد \* روان شناسی (درس ۴)

## جوابش اینه



حافظه کاری یک سیستم برای نگهداری فعال و دستکاری اطلاعات در حین انجام فعالیت های شناختی است. در واقع این حافظه فراتر از صرفاً نگهداری (مثل حافظه کوتاه مدت) است و شامل پردازش همزمان اطلاعات است. نرگس در حال انجام دو وظیفه است: پردازش سؤال ریاضی و نگهداری فعال شماره پلاک برای جلوگیری از فراموشی. این استفاده همزمان از اطلاعات فقط با کمک حافظه کاری محقق می شود.

## نباید سراغ اینا بری



گزینه ۱: اطلاعات حسی خام (مانند صدای بوق یا تصویر پلاک یا تصادف ماشین ها) برای مدت بسیار کوتاه (معمولاً کمتر از یک ثانیه) در حافظه حسی ثبت می شود، نه حافظه کوتاه مدت.  
گزینه ۳: هرگاه اطلاعاتی برای مدت زمان طولانی (چند دقیقه تا چند سال) حفظ شوند، نشان دهنده انتقال آن ها به حافظه بلندمدت است. توانایی نرگس برای به یاد آوردن شماره پلاک چندین ساعت بعد (عصر) تأییدی بر این است که پلاک از حافظه کاری و کوتاه مدت به حافظه بلندمدت منتقل شده است.  
گزینه ۴: پس از ثبت حسی، اطلاعات مهم تر (مانند شماره پلاک) که توجه به آن ها جلب شده، وارد حافظه کوتاه مدت می شوند. این حافظه اطلاعات را برای مدت بسیار کوتاه به خاطر می سپارد. عمل به خاطر سپردن اولیه پلاک در این حافظه انجام می شود، نه حافظه حسی.

## خوبه اینو بدونی



- به یاد داشته باشید که حافظه حسی صرفاً اطلاعات خام را ثبت می کند، حافظه کوتاه مدت با «به خاطر سپردن» و «نگهداری منفعل» همراه است، اما نشانه قطعی حافظه کاری، انجام یک «پردازش یا دستکاری فعال» روی اطلاعات مثل تقسیم بندی یا برعکس کردن یک عدد یا مدیریت «وظایف همزمان» است. در نهایت هرگونه «بازآوری پس از گذشت زمان طولانی» (ساعتی یا بیشتر) مربوط به حافظه بلندمدت است.

۶۸- پاسخ: گزینه ۲

▲ مشخصات سؤال: متوسط \* حیطة: کاربرد \* روان‌شناسی (درس ۴)



آرزو مطالب را به‌درستی یاد گرفته و چند ساعت بعد از امتحان هم می‌توانسته پاسخ‌ها را بیان کند، بنابراین مشکلی در مراحل رمزگردانی و ذخیره‌سازی وجود نداشته و او تنها در موقعیت امتحان نتوانسته اطلاعات را بازیابی کند. عامل اصلی این ناتوانی، اضطراب و هیجانات منفی است که بازیابی اطلاعات را مختل کرده است.



گزینه ۱: در این موقعیت چیزی مبني بر اینکه این اطلاعات با اطلاعات دیگری تداخل پیدا کرده‌اند، گفته نشده است. اگر آرزو به‌غیر از مواد امتحانی زیست‌شناسی به مطالعه موضوعات دیگری هم می‌پرداخت، این گزینه می‌توانست درست باشد.  
گزینه ۳: اطلاعات در حافظه کوتاه‌مدت تنها برای چند دقیقه باقی می‌ماند. اینکه آرزو مطالب را چند ساعت پس از آزمون به یاد می‌آورد، نشان می‌دهد که اطلاعات در حافظه بلندمدت او ذخیره شده بودند.  
گزینه ۴: حافظه حسی کمتر از یک ثانیه دوام دارد و نقشی در یادگیری مطالب درسی ندارد.



– دقت کنید که تأثیر عوامل عاطفی همیشه به‌صورت مثبت نیست و عواطف و هیجانات می‌توانند بر هریک از مراحل حافظه (رمزگردانی، ذخیره‌سازی و بازیابی) تأثیر مثبت یا منفی بگذارند.

۶۹- پاسخ: گزینه ۴

▲ مشخصات سؤال: متوسط \* حیطة: دانش \* روان‌شناسی (درس ۴)



عبارت «اول»: نادرست؛ برای اینکه تفکر در شما شکل بگیرد، به حافظه قوی نیاز دارید. ولی حافظه به‌تنهایی برای تفکر کافی نیست و ممکن است افرادی که حافظه قوی دارند، در همان مرحله حافظه بمانند و وارد شناخت عالی (تفکر) نشوند.  
عبارت «دوم»: درست؛ حافظه در نقش فراهم‌سازی داده‌های خام برای تفکر است. بنابراین وقتی تفکر شکل بگیرد، لزوماً از اطلاعات حافظه استفاده شده است.  
عبارت «سوم»: نادرست؛ برخی با اینکه رمزگردانی خوبی دارند و اطلاعات را برای مدت زمان طولانی در ذهن نگهداری می‌کنند، اما نمی‌توانند آن‌ها را از حافظه بیرون بیاورند. به عبارت دیگر رمزگردانی و ذخیره سازی لزوماً بازیابی را به همراه ندارد.  
عبارت «چهارم»: درست؛ ردهای حسی ذخیره شده در حافظه حسی، اگر مورد توجه قرار گیرند، وارد حافظه کوتاه‌مدت می‌شوند. بنابراین حافظه کوتاه مدت همیشه بعد از حافظه حسی شکل می‌گیرد.



– شکل‌گیری حافظه ممکن است به تفکر منجر شود یا نشود؛ اما اگر بدانیم در مورد موضوعی تفکر صورت گرفته، می‌توانیم مطمئن باشیم که حتماً پیش از رخ دادن تفکر، حافظه در مورد آن شکل گرفته است.

۷۰- پاسخ: گزینه ۱

▲ مشخصات سؤال: دشوار \* حیطة: دانش \* روان‌شناسی (درس ۴)



مهم‌ترین فنون حافظه که باعث کنترل اثر تداخل اطلاعات می‌شوند:

- یادگیری عمیق: وقتی که ابیات شعری را حفظ می‌کنید، گاهی اوقات بیت‌های مختلف یا مصراع هر بیت را جابه‌جا می‌کنید. علت آن یادگیری سطحی و در نتیجه تداخل اطلاعات است؛ بنابراین باید سعی کنید یادگیری عمیق داشته باشید و فقط به واژگان توجه نکنید.
- یادگیری با استراحت (با فاصله زمانی): یادگیری مطالب جدید اگر بلافاصله اتفاق بیفتد، مانع یادآوری اطلاعات قبلی می‌شود. بنابراین برای کنترل اثر تداخل از یادگیری با فاصله استفاده کنید.
- مطالعه چندحسی: رمزگردانی بیشتر مطالب به‌صورت شنیداری است. اگر همین اطلاعات به‌صورت دیداری هم رمزگردانی شوند، رمزگردانی قوی‌تر می‌شود و احتمال تداخل اطلاعات با یکدیگر کاهش می‌یابد.



– مرور کارآمد باعث کنترل اثر گذشت زمان می‌شود.

## زبان عربی



۷۱- پاسخ: گزینه ۴

▲ مشخصات سؤال: متوسط \* حیطة: دانش \* عربی، زبان قرآن ۲ (درس ۲)



مَنْ: چه کسی (رد گزینه ۲) / بَعَثْنَا: ما را برانگیخت (رد گزینه های ۱ و ۲) / مرقدنا: آرامگاهمان (رد گزینه ۳) / وَعَدَ: وعده داد (رد گزینه های ۱ و ۳) / صدق: راست گفتند (رد گزینه های ۱ و ۲)

۷۲- پاسخ: گزینه ۳

▲ مشخصات سؤال: متوسط \* حیطة: دانش \* عربی، زبان قرآن ۲ (درس ۲)



مَنْ: هرکس (ادات شرط) (رد گزینه های ۱ و ۴) / علیک: بر تو (رد گزینه ۱) / ثَلَاثَ مَرَّاتٍ: سه بار، سه مرتبه (رد گزینه ۲) / در گزینه های ۲ و ۴، کلمه «جز» به صورت زائد و اضافی آمده است و معادل عربی آن در متن وجود ندارد (رد گزینه های ۲ و ۴) / فَاتَّخَذَهُ لِنَفْسِكَ صَدِيقًا: پس او را دوستی برای خودت برگزین (رد گزینه های ۲ و ۴)

۷۳- پاسخ: گزینه ۳

▲ مشخصات سؤال: متوسط \* حیطة: کاربرد \* عربی، زبان قرآن ۲ (درس ۱)



قِصَّةُ قَرَأْنِيَّةٍ: قصه ای قرآنی (ترکیب وصفی) (رد گزینه های ۱ و ۲) / کلمه «یکی از» در گزینه ۱ به صورت اضافی آمده (رد گزینه ۱) / تشییر: اشاره می کند (رد گزینه ۴) / تُعَدُّ: به شمار می آید، محسوب می شود (فعل مضارع مجهول) (رد گزینه های ۱ و ۲) / أعظم: بزرگ ترین (رد گزینه های ۲ و ۴)

۷۴- پاسخ: گزینه ۴

▲ مشخصات سؤال: متوسط \* حیطة: کاربرد \* عربی، زبان قرآن ۲ (درس های ۱، ۲ و ۳)



حتی تسخط: تا خشمگین کنی (رد گزینه های ۱ و ۳) / إذا غضبت: هرگاه عصبانی شدی (رد گزینه های ۱ و ۲) / ما تفعل من خير: هرچه از خوبی انجام دهی (رد سایر گزینه ها) / يعلمه الله: خدا آن را می داند (رد گزینه ۳) / أعلم: آگاه تر (اسم تفضیل) (رد گزینه ۱) / بما تعمل: به آنچه انجام می دهی، به آنچه عمل می کنی (رد گزینه های ۲ و ۳)



- همان طور که می دانیم، در زبان عربی انواع «ما» وجود دارد. یک نوع «ما»، «ما»ی نفی است که بر سر فعل ماضی می آید و آن را منفی می کند. مثال: «ما ذَهَبَ: نرفت»  
- نوع دیگر، «ما»ی موصول است به معنای «چیزی که». به این دو مثال دقت کنید: «أنا رأيتُ ما قد شاهدتهُ قبلَ يومين!»: من چیزی را دیدم که دو روز پیش دیده بودم! / «ما شاهدتهُ قبلَ يومينَ ظَهَرَ أمامَ عيني!»: چیزی که دو روز قبل دیده بودم، جلوی چشمانم ظاهر شد!  
- چنانچه مشاهده می شود، «ما»ی موصول به معنای «چیزی که» می تواند هم در ابتدا و هم در میان جمله بیاید.  
- یک نوع «ما» نیز از نوع شرطیه است به معنای «هرچه». این «ما» در جملات با اسلوب شرطیه به کار می رود و در ادامه، فعل شرط و ادات شرط وجود دارد. مثال: «ما تزرع في الدنيا تحصد في الآخرة!»: هرچه در دنیا بکاری، در آخرت درو می کنی!

۷۵- پاسخ: گزینه ۲

▲ مشخصات سؤال: دشوار \* حیطة: کاربرد \* عربی، زبان قرآن ۲ (درس های ۱، ۲ و ۳)



ترجمه صحیح سایر گزینه ها:

گزینه ۱: آیا می دانی که چرا مرغ مگس دو پالش را هشتاد مرتبه در یک ثانیه حرکت می دهد؟  
گزینه ۳: پس از آنکه تمساح غذایش را می خورد، بیرون از آب استراحت می کند، پس پرنده ای به او نزدیک می شود تا در قییز کردن دندان هایش به او کمک کند!  
گزینه ۴: گفته شده که لقمان چوپان بود و او به فرزندش وصیت کرد که هنگام صحبت کردن، صدایش را بالا نبرد!



- چنانچه می‌دانیم فعل مجهول می‌تواند هم از فعل ماضی و هم از فعل مضارع ساخته شود؛ چنانچه می‌گوییم «شَرِبَ: نوشیده شد» و «يُشْرَبُ: نوشیده می‌شود».
- طرز ساخت فعل مجهول در ماضی آن است که عین‌الفعل آن را مکسور و تمام حروف غیر ساکن قبل از آن را مضموم می‌کنیم. مثال: «اُسْتُخْرِجَ ← اُسْتُخْرِجُ»
- طرز ساخت فعل مجهول در مضارع آن است که حرف مضارعه را مضموم و عین‌الفعل را مفتوح می‌کنیم. مثال: «يُسْتُخْرِجُ ← يُسْتُخْرِجُ»
- اما بعضی از افعال هستند که طرز ساخت مجهول از آن‌ها از این قاعده پیروی نمی‌کند و طبق قواعد دیگری رخ می‌دهد؛ چنانچه در فعل «قِيلَ: گفته شد» مشاهده می‌کنیم. از آنجا که این قواعد در کتاب‌های درسی شما تشریح نشده‌اند، بهترین راه برای یادگیری این افعال، به‌خاطر سپردن آن‌هاست.

۷۶- پاسخ: گزینه ۳ ▲ مشخصات سؤال: ساده \* حیطة: دانش \* عربی، زبان قرآن ۲ (درس‌های ۱، ۲ و ۳)



مفرد «عَمَال» کارگران «عَامِل» است. «عمل: کار» مفرد کلمه «أعمال» است.

۷۷- پاسخ: گزینه ۳ ▲ مشخصات سؤال: متوسط \* حیطة: استدلال \* عربی، زبان قرآن ۲ (درس ۳)



معنای عبارت سؤال: «هرکس قبل از سخن گفتن بیندیشد، خطایش کم می‌شود!»  
بررسی گزینه‌ها:

- گزینه ۱: شاعر، غم خوردن بابت مرگ را لازم می‌داند.
- گزینه ۲: شاعر به این نکته اشاره دارد که اندیشه‌های انسان بخش مهمی از هویت او را تشکیل می‌دهد.
- گزینه ۳: شاعر، مخاطب را به سخن گفتن از روی اندیشه دعوت می‌کند.
- گزینه ۴: شاعر، اندیشه کردن درباره دنیا و مشکلات آن را ناپسند می‌شمارد.

■ ترجمه متن:

«قطعاً ویژگی‌های اخلاقی‌ای که در خارج از خانه می‌بینیم، چیزی نیست مگر نتیجه تربیتی که پدر و مادر کاشته‌اند و عادت‌هایی که به کودکان‌شان بخشیده‌اند! پس اگر در محیطی آرام، صفت‌های نیکو بکارند و به اخلاق نیکو راهنمایی‌شان کنند، کارهای شایسته برداشت می‌کنند! نمونه‌های تربیتی‌ای وجود دارد که در قرآن کریم برای هدایت جوانان از لقمان حکیم تقدیم شده که حکمت‌هایش از برترین حکمت‌ها و پندها به‌شمار می‌رود، که امر می‌کند به برپایی نماز و پایین آوردن صدا و بازمی‌دارد از شرک به خداوند و تکبر با مردم و خودداری از دروغ و خوردن در حالت سیری! پس جوانان می‌توانند به آن اقتدا کنند و مطابق آن عمل کنند تا به بهترین حالت در اصلاح خانواده و جامعه دست یابند!»

۷۸- پاسخ: گزینه ۴ ▲ مشخصات سؤال: متوسط \* حیطة: کاربرد \* عربی، زبان قرآن ۲ (جامع)



ترجمه گزینه‌ها:

- گزینه ۱: اهتمام به خانواده و فرزندان، فقط مسئولیت مادر است! ✗
- گزینه ۲: اساس ویژگی‌های بد و خوب در مدرسه تشکیل می‌شود! ✗
- گزینه ۳: با پیروی از تربیت غربی می‌توانیم به اصلاح دست یابیم! ✗
- گزینه ۴: دانه کارهای نیکو در خانه به دست پدر و مادر کاشته می‌شود! ✓

۷۹- پاسخ: گزینه ۳ ▲ مشخصات سؤال: متوسط \* حیطة: کاربرد \* عربی، زبان قرآن ۲ (جامع)



ترجمه گزینه‌ها:

- گزینه ۱: پیروی از سخن بزرگان، دستیابی به بهترین حالت در تربیت را نتیجه می‌دهد! ✓
- گزینه ۲: سلامتی فرزندان و تربیت‌شان در خانه‌ای آرام و لطیف اتفاق می‌افتد! ✓
- گزینه ۳: پدر نقش مهمی در تربیت کودکان ندارد! ✗
- گزینه ۴: فقط والدین بامسئولیت به تربیت فرزندان اهمیت می‌دهند! ✓



۸۰- پاسخ: گزینه ۴

▲ مشخصات سؤال: ساده \* حیطة: کاربرد \* عربی، زبان قرآن ۲ (جامع)



بررسی گزینه ها در عبارت:

گزینه ۱: فعل مجهول وجود دارد: ← «قُدِّمْتُ: تقدیم شده»

گزینه ۲: اسم تفضیل وجود دارد: ← «أعظم: عظیم ترین»

گزینه ۳: مصدر ثلاثی مزید وجود دارد: ← «تَجَنَّب: دوری کردن» (از باب «تَفَعَّل»)

گزینه ۴: اسم مبالغه در این عبارت وجود ندارد.

۸۱- پاسخ: گزینه ۲

▲ مشخصات سؤال: دشوار \* حیطة: کاربرد \* عربی، زبان قرآن ۲ (جامع)



شکل صحیح خطا در سایر گزینه ها:

گزینه ۱: للجمع المذكر الغائب ← للمثنى المذكر الغائب / مجرد ثلاثی ← مزید ثلاثی من باب «إفعال»

گزینه ۳: مؤنثه «أعظم» ← مؤنثه «عظمی» / مضاف إلیه و مجرور ← مجرور بحرف الجر

گزینه ۴: فعل ماض ← إسم التفضیل ← (سایر موارد چون مختص افعال است، برای این کلمه نامناسب می باشد) / فعل مع فاعله جملة فعلية ← ليس فعلاً

۸۲- پاسخ: گزینه ۴

▲ مشخصات سؤال: ساده \* حیطة: کاربرد \* عربی، زبان قرآن ۲ (درس های ۱ و ۲)



کلمه «مُعْجَب» اسم مفعول است؛ زیرا با «مُ» شروع شده و عین الفعلش فتحه گرفته است.

۸۳- پاسخ: گزینه ۱

▲ مشخصات سؤال: ساده \* حیطة: کاربرد \* عربی، زبان قرآن ۲ (درس ۲)



در گزینه ۱ اسم مبالغه وجود ندارد. کلمات «المنافقين»، «المنافقات» و «الکفار» همگی اسم فاعل هستند.

اسم مبالغه در سایر گزینه ها:

گزینه ۲: «الکذاب: بسیار دروغ گو»      گزینه ۳: «التَّمار: خرما فروش»      گزینه ۴: «أَمارة: بسیار فرمان دهنده»



- اسم مبالغه بر دو وزن «فَعَال» و «فَعَالَة» می آید. نکته ای که باید به آن توجه داشت این است که اولاً کلماتی که حتی اختلاف کوچکی در وزن داشته باشند، مثل «فَعَال»، اسم مبالغه محسوب نمی شوند و باید حرکات تمام حروف را مدّ نظر قرار داد. ثانیاً نه جمع یک کلمه، بلکه مفرد یک کلمه باید بر این دو وزن باشد تا اسم مبالغه به شمار بیاید. بنابراین حتی اگر جمع یک کلمه بر وزن «فَعَال» یا «فَعَالَة» باشد، آن کلمه، اسم مبالغه محسوب نمی شود.

۸۴- پاسخ: گزینه ۲

▲ مشخصات سؤال: متوسط \* حیطة: کاربرد \* عربی، زبان قرآن ۲ (درس ۳)



ترجمه و بررسی گزینه ها:

گزینه ۱: «هرگاه جاهلان آن ها را خطاب کنند، سخن آرام می گویند.»

در این آیه، «إِذَا» ادات شرط، «خاطَبَهُم» فعل شرط و «قالوا» جواب شرط است.

گزینه ۲: «هیچ جنبنده ای در زمین نیست، مگر آنکه روزی اش بر (عهده) خدا است.»

در این آیه اسلوب شرط وجود ندارد. کلمه «ما» در این آیه، «ما»ی نفی است.

گزینه ۳: «اگر از خدا پروا کنید، برایتان (نیروی) تشخیص حق از باطل قرار می دهد.»

در این آیه، «إِنْ» ادات شرط، «تَتَّقُوا» فعل شرط و «یجعل» جواب شرط است.

گزینه ۴: «هرچه را از نیکی برای خودتان از پیش بفرستید، آن را نزد خدا می یابید.»

در این آیه «ما» ادات شرط، «تَقَدَّمُوا» فعل شرط و «تجدوه» جواب شرط است.



۸۵- پاسخ: گزینه ۳

▲ مشخصات سؤال: دشوار \* حیطة: کاربرد \* عربی، زبان قرآن ۲ (درس ۲)



بررسی گزینه‌ها:

- گزینه ۱: «المُجَهِّزُونَ: تجهیزشدگان» اسم مفعول است و فاعل برای فعل «دخل: وارد شد» می‌باشد.
- گزینه ۲: «المُخَاطَب: خطاب‌شده» اسم مفعول است و برای فعل «لايتكلم: سخن نمی‌گوید» فاعل محسوب می‌شود.
- گزینه ۳: «المُحَاصِل: محصولات» اسم مفعول است؛ چون جمع مَكْتَر کلمه «محصول» است. اما این کلمه فاعل جمله نیست، بلکه مفعول برای فعل «إشتري: خرید» است.
- گزینه ۴: «المُرْسَلُونَ: فرستاده‌شدگان» اسم مفعول است و فاعل برای فعل «صدق: راست گفت» به‌شمار می‌رود.



- اسم مفعول نوعی اسم است که اگر از افعال ثلاثی مجرد ساخته شود، بر وزن «مفعول» ساخته می‌شود؛ و اگر از افعال ثلاثی مزید ساخته شود، بر وزن «مُفْعَل» بنا می‌شود. بنابراین «اسم مفعول» بودن یکی از ویژگی‌های اسم است که جدا از جایگاه آن در جمله مورد بررسی قرار می‌گیرد.
- اما مفعول، نقشی است که یک اسم، بنا به جایگاهش در جمله، می‌تواند آن را بپذیرد یا نپذیرد. بنابراین اسم مفعول، در هر جای جمله بیاید، باز هم اسم مفعول است؛ اما یک اسم در یک جای جمله می‌تواند مفعول باشد و با تغییر آن جایگاه، نقش مفعولی خود را از دست می‌دهد.

## تاریخ



۸۶- پاسخ: گزینه ۱

▲ مشخصات سؤال: متوسط \* حیطة: دانش \* تاریخ ۲ (درس ۱)



ابن عربشاه مؤلف کتاب زندگی شگفت‌آور تیمور است که در این نوع تاریخ‌نگاری مؤلفان عموماً به اشاره فرمانروا تاریخ زندگی او را به‌صورت متمرکز و ویژه توصیف، ثبت و ضبط می‌کردند.

۸۷- پاسخ: گزینه ۲

▲ مشخصات سؤال: دشوار \* حیطة: دانش \* تاریخ ۲ (درس ۲)



مهم‌ترین ویژگی تاریخ‌نگاری روایی این است که تاریخ‌نگاران بدون هیچ دخل و تصرفی در روایت‌ها آن‌ها را عیناً ذکر می‌کنند. شاید یکی از معایب تاریخ‌نگاری روایی آن باشد که هیچ نقد و نظری درباره درستی یا نادرستی خبر ارائه نمی‌دهند. اما برخی آن را امتیازی بزرگ می‌دانند؛ زیرا مورخان بعدی با مجموعه‌ای از اخبار گوناگون درباره یک موضوع روبه‌رو می‌شوند و با به‌دست آوردن مدارک و اسناد کافی، درباره اصل خبر قضاوت می‌کنند.

۸۸- پاسخ: گزینه ۱

▲ مشخصات سؤال: متوسط \* حیطة: دانش \* تاریخ ۲ (درس ۳)



در سال دهم بعثت، حضرت خدیجه<sup>(س)</sup> و حضرت ابوطالب<sup>(ع)</sup> به فاصله اندکی از دنیا رفتند و این اتفاق باعث بیشتر شدن جسارت‌ها و آزارها نسبت به پیامبر اسلام<sup>(ص)</sup> شد. بنابراین اندیشه هجرت به ذهن پیامبر<sup>(ص)</sup> خطور کرد و برای یافتن مردمانی که آمادگی بیشتری برای پذیرش اسلام داشته باشند، راهی طائف شد. اهالی طائف نه تنها از پیامبر<sup>(ص)</sup> استقبال نکردند، بلکه با بی‌احترامی و اهانت آن حضرت را از شهرشان راندند.

۸۹- پاسخ: گزینه ۲

▲ مشخصات سؤال: دشوار \* حیطة: کاربرد \* تاریخ ۲ (درس ۶)



- الف) داعیان کانون فعالیت‌های خود را مناطق دور از مرکز خلافت به‌خصوص خراسان که گرفتار درگیری قبیله‌های مهاجر عرب بود، قرار داده بودند.
- ب) ابومسلم به فرمان رهبر جنبش عباسی هوداداران نهضت را فراخواند و سپاهی به‌نام سپاه‌جامگان تشکیل داد.



- ابومسلم رهبر جنبش عباسی نبود.

۹۰- پاسخ: گزینه ۱ ▲ مشخصات سؤال: دشوار \* حیطة: کاربرد \* تاریخ ۲ (درس ۶)



الف) جنبشی که در دوره اول عباسیان همچنان در عراق فعال بود یعنی جنبش شعوبیان؛ جنبشی اجتماعی - فرهنگی بود.  
ب) ایرانیان که از بیدادگری امویان نسبت به خود و اهل بیت رسول خدا ﷺ به ستوه آمده بودند، از هر فرصتی برای مبارزه با خلافت بنی امیه و پیوستن به قیامهای ضد اموی استفاده می کردند جنبشی سیاسی - نظامی بود.  
ج) عده ای از شعوبیان در کار مخالفت با تفاخر طلبی قومی و قبیله ای امویان افراط کردند و از طریق مقایسه زندگی ایرانیان باستان با زندگی اعراب عصر جاهلیت به تحقیر قوم عرب پرداختند جنبشی اجتماعی - فرهنگی بود.  
با توجه به موارد ذکر شده پاسخ سؤال گزینه ۱ است.

۹۱- پاسخ: گزینه ۲ ▲ مشخصات سؤال: دشوار \* حیطة: دانش \* تاریخ ۲ (درس های ۵، ۶ و ۷)



الف) مهاجرت قبیله های عرب به ایران از دوران فتوحات شروع شد و در دوره امویان شدت یافت.  
ب) با روی کار آمدن خاندان بنی عباس، برخی از سیاستمداران و دیوان سالاران ایرانی به مناصب سیاسی و نظامی مهمی دسترسی پیدا کردند.  
ج) در عصر خلفای نخستین، اداره امور دیوانی در اختیار ایرانیان باقی ماند و محاسبه و دریافت مالیات ها توسط دبیران و دهقانان ایرانی انجام می گرفت.  
د) در زمان بنی امیه در مواقعی خلفای اموی در عزل و نصب حاکمان مناطق مهمی مانند خراسان و آذربایجان به طور مستقیم دخالت می کردند.  
با توجه به موارد ذکر شده پاسخ گزینه ۲ است.

۹۲- پاسخ: گزینه ۲ ▲ مشخصات سؤال: متوسط \* حیطة: کاربرد \* تاریخ ۲ (درس های ۶ و ۸)



در دوران خلافت بنی امیه، روند پذیرش اسلام در ایران به دلایل زیر کند بود:  
۱) رفتار غیر اسلامی برخی از حاکمان اموی  
۲) قرار دادن مسلمانان غیر عرب در ردیف موالی و محروم کردن آنان از پاره ای حقوق اجتماعی  
۳) گرفتن جزیه از نومسلمان



- در عصر خلافت عباسیان، گرایش به اسلام در ایران به دنبال بهبود موقعیت سیاسی و اجتماعی ایرانیان، شتاب گرفت.

۹۳- پاسخ: گزینه ۲ ▲ مشخصات سؤال: دشوار \* حیطة: دانش \* تاریخ ۲ (درس ۴)



گزینه ۱: در جنگ خندق یا احزاب با وجود تمام نیرو و امکانات مادی و معنوی که مشرکان بسیج کردند، ناکام ماندند.  
گزینه ۳: در غزوۀ بدر مسلمانان ضربه سنگین و جبران ناپذیری بر قریش وارد آوردند.  
گزینه ۴: مشرکان به فرماندهی ابوسفیان در غزوۀ احد به موفقیت نسبی دست یافتند.

۹۴- پاسخ: گزینه ۲ ▲ مشخصات سؤال: متوسط \* حیطة: دانش \* تاریخ ۲ (درس ۵)



امام علی علیه السلام در دوران حکومتش تلاش کرد با عمل به تعالیم اسلام و سنت رسول خدا ﷺ، برادری و یگانگی دینی را به امت اسلامی بازگرداند، اما با موانع و مشکلات اساسی روبه رو شد، زیرا گروه محدودی که از منافع و امتیازهای ویژه برخوردار شده و سال ها به مال اندوزی و رفاه طلبی خو گرفته بودند، با آن حضرت مخالفت و دشمنی کردند. آنان با اقدام های عدالت جویانه امام به مقابله برخاستند و سه جنگ را بر جامعه اسلامی تحمیل کردند.

۹۵- پاسخ: گزینه ۳

▲ مشخصات سؤال: دشوار \* حیطة: کاربرد \* تاریخ ۲ (درس ۷)



از اواخر حکومت مستنصر، فاطمیان دچار ضعف سیاسی و بحران اقتصادی شد. حملات پیاپی سلجوقیان به قلمرو فاطمیان و سپس شروع جنگ‌های صلیبی، وضعیت را بدتر کرد. حکومت فاطمیان سرانجام توسط صلاح الدین ایوبی منقرض شد.

## جغرافیا



۹۶- پاسخ: گزینه ۳

▲ مشخصات سؤال: متوسط \* حیطة: دانش \* جغرافیا ۲ (درس ۱)



از تعریف ناحیه می‌توان نتیجه گرفت:

- (۱) ویژگی اصلی هر ناحیه، وحدت و همگونی نسبی عناصر طبیعی و انسانی در آن است. (وحدت‌یابی)
- (۲) هر ناحیه جغرافیایی به درجه‌ای از همگونی رسیده که از بخش‌های پیرامون خود متمایز می‌شود و با آن‌ها تفاوت دارد.



– هر ناحیه جغرافیایی از تعامل عوامل طبیعی و انسانی به‌وجود می‌آید (جغرافیای دهم) بنابراین گزینه‌های ۱ و ۲ هر دو به یک مفهوم مشترک اشاره می‌کنند.

۹۷- پاسخ: گزینه ۱

▲ مشخصات سؤال: متوسط \* حیطة: دانش \* جغرافیا ۲ (درس ۲)



انسان‌ها با پیشرفت در دانش و تولید ابزار و فناوری بر محیط‌های طبیعی غلبه کرده و این محیط‌ها را در اختیار گرفته‌اند؛ با وجود این محیط‌ها و نواحی طبیعی همواره زندگی مردم را تحت تأثیر قرار داده است. مانند احداث تونل و پل برای عبور قطار در ناحیه‌ای کوهستانی و برف‌گیر در سوئیس.

۹۸- پاسخ: گزینه ۳

▲ مشخصات سؤال: متوسط \* حیطة: استدلال \* جغرافیا ۲ (درس ۱)



تمام موارد ذکر شده نشان می‌دهند که نواحی انسانی (قومی، زبانی و مذهبی) می‌توانند در چند کشور گسترده شوند یا در درون یک کشور مرزهایشان با مرزهای سیاسی منطبق نباشد.

۹۹- پاسخ: گزینه ۳

▲ مشخصات سؤال: ساده \* حیطة: کاربرد \* جغرافیا ۲ (درس ۲)



ناحیه انتقالی به منطقه‌ای می‌گویند که ویژگی‌های دو ناحیه مجاور در آن به تدریج با هم ترکیب و تلفیق می‌شوند و سپس با ورود به ناحیه مجاور، ویژگی‌های ناحیه مجاور آن به کلی حذف می‌شود.

۱۰۰- پاسخ: گزینه ۳

▲ مشخصات سؤال: متوسط \* حیطة: استدلال \* جغرافیا ۲ (درس ۳)



در ناحیه حاره‌ای (از استوا تا مدارات ۲۷' جنوبی)، هوای گرم به سمت بالا صعود می‌کند و با بالا رفتن سرد می‌شود و رطوبت خود را به صورت باران فرو می‌ریزد. در مناطق استوایی، هر روز عصر باران‌های تند و رعد و برق مشاهده می‌شود.

هوای سرد شده در نواحی فوقانی استوا به سمت عرض‌های بالاتر حرکت می‌کند و تحت تأثیر نیروی کوریولیس دچار انحراف می‌شود. در منطقه جنب حاره (اطراف مدار رأس‌السرطان و رأس‌الجدي تا مرز منطقه معتدله شمالی و جنوبی) سرد و سنگین می‌شود و فرو می‌نشیند و مراکز فشار زیاد جنب استوایی را به وجود می‌آورد. در ناحیه معتدله ( $33^{\circ}$  شمالی و جنوبی) حوالی عرض جغرافیایی  $60^{\circ}$  درجه، دوباره بر اثر صعود هوا منطقه فشار کم ایجاد می‌شود. البته این صعود تحت تأثیر توده هوایی است که از سمت قطب به طرف آن حرکت می‌کند و هوای نسبتاً گرم‌تر را به سمت بالا می‌راند. این جابه‌جایی توده‌های هوا بین کمربندهای فشار، موجب وزش بادهای مختلف در سطح کره زمین و تغییرات آب و هوایی می‌شود.



وقتی هوا سرد می‌شود، مولکول‌های آن به هم نزدیک‌تر می‌شوند و تعدادشان در واحد حجم بیشتر می‌شود. هوای سرد سنگین است و به سمت پایین فروود می‌آید، در نتیجه بر روی منطقه سرد یک مرکز پر فشار پدید می‌آید.

۱۰۱- پاسخ: گزینه ۴ ▲ مشخصات سؤال: متوسط \* حیطة: دانش \* جغرافیا ۲ (درس ۴)



الف) اشکال کاوشی:

حاصل‌کننده شدن ذرات از یک مکان و انتقال آن‌ها به مکان‌های دیگر  
بیابان ← رگ (دشت ریگی) - چاله‌های بادی - یاردانگ (کلوت) - گرز دیو (ستون‌های سنگی - دودکش جن)  
سواحل و دریا ← ستون سنگی دریایی - طاق دریایی - غار دریایی  
ب) اشکال تراکمی:  
حاصل‌انباشته شدن ذرات توسط باد در یک مکان  
بیابان ← تلماسه (تپه‌های ماسه‌ای) - سیف - برخان  
سواحل و دریا ← آب‌سنگ‌ها - جزایر مرجانی - باتلاق‌ها - زبانه و یا دماغه ماسه‌ای

۱۰۲- پاسخ: گزینه ۲ ▲ مشخصات سؤال: دشوار \* حیطة: دانش \* جغرافیا ۲ (درس ۵)



نوع ناهمواری‌ها و ارتفاعات در پراکندگی پوشش گیاهی و زندگی جانوری نواحی تأثیر می‌گذارند؛ زیرا گیاهان و جانوران در ارتفاع معینی قادر به زیستن هستند. با توجه به شکل روبه‌رو هرچه ارتفاع افزایش می‌یابد. تعداد گونه‌ها قد یا بلندی گیاهان، انبوهی و درجه رشد گیاهان و همچنین فصل رویش آن‌ها کمتر و کوتاه‌تر می‌شود. شیب دامنه‌ها بر عمق خاک و زهکشی آن اثر می‌گذارد. در دامنه‌های پرشیب، ضخامت خاک کمتر است و این دامنه‌ها کمتر می‌توانند آب را در خود نگهدارند.



تأثیر ارتفاع بر پوشش گیاهی در کوه‌گات‌فل - اسکاتلند

۱۰۳- پاسخ: گزینه ۴

▲ مشخصات سؤال: دشوار \* حیطة: دانش \* جغرافیا ۲ (درس ۵)



- (الف) طبق طبقه‌بندی گودی این نواحی بیشترین پراکندگی را در ناحیه بالاتر از مدار رأس‌السرطان دارند:  
تایگا- توندرا (مدار ۶۶ درجه قطبی)- جنگل‌های پهن‌برگ منطقه معتدل
- (ب) طبق نمودار میزان تولید مواد آلی زیست‌بوم‌های مختلف، جنگل‌های پهن‌برگ بعد از نواحی جنگل‌های بارانی استوایی بیشترین ماده آلی را تولید می‌کنند.
- (ج) طبق طبقه‌بندی وایتکر، هر سه ناحیه بیابان‌های جنب حاره، ساوان و جنگل‌های بارانی استوایی میانگین سالانه دمایی مشابه دارند.

۱۰۴- پاسخ: گزینه ۳

▲ مشخصات سؤال: متوسط \* حیطة: دانش \* جغرافیا ۲ (درس ۶)



- (الف) خانواده زبانی هند و اروپایی بزرگ‌ترین و گسترده‌ترین گروه زبانی دنیاست که در چندین قاره گسترده شده است.
- (ب) خانواده زبانی چینی- تبتی دومین خانواده بزرگ زبانی از نظر تعداد سخن‌گوست و در میان مردم زردپوست ناحیه آسیای شرقی رواج دارد.
- (ج) در بین زبان‌های خانواده آفرو- آسیایی (حامیایی- سامیایی)، معروف‌ترین و مهم‌ترین آن‌ها زبان عربی است که در جنوب‌غربی آسیا و شمال آفریقا بدان تکلم می‌کنند.

۱۰۵- پاسخ: گزینه ۴

▲ مشخصات سؤال: دشوار \* حیطة: کاربرد \* جغرافیا ۲ (درس ۶)



- (الف) پخش مستقیم: گاهی دو ناحیه فرهنگی به هم خیلی نزدیک‌اند و پدیده فرهنگی در اثر تماس مستقیم مردم از ناحیه‌ای به ناحیه دیگر منتقل می‌شود، مانند: رواج ورزش هاکی در کانادا- ساخت معبد بودایی در هند- پخت آش رشته در ایران
- (ب) پخش غیرمستقیم: گاهی پخش و انتشار از یک فرهنگ به فرهنگ‌های دیگر بدون آنکه فرهنگ‌ها در تماس مستقیم با یکدیگر باشند، انجام می‌شود مانند: رواج ورزش یوگا در ایران- جشن کریسمس در اصفهان- افتتاح پیتزافروشی در دبی- جشن هالووین در ایران- جشن نوروز در ایتالیا- ساخت حسینیه در نیویورک



- گزینه ۱: ساخت معبد بودایی در هند پخش مستقیم بوده است.
- گزینه ۲: تمام موارد پخش غیرمستقیم بوده است.
- گزینه ۳: جشن نوروز در ایتالیا پخش غیرمستقیم بوده است.

## فلسفه



۱۰۶- پاسخ: گزینه ۳

▲ مشخصات سؤال: ساده \* حیطة: استدلال \* فلسفه ۱ (درس ۲)



- سؤال از اینکه «انسان‌ها چه اندازه به حیواناتی مثل شامپانزه شبیه هستند؟» پرسشی غیرفلسفی و مربوط به علم زیست‌شناسی است. دانشمندان زیست‌شناس و علم ژنتیک در این باره تحقیق علمی نمودند. فلسفه‌های مضاف که شاخه‌های فلسفه هستند به بحث و بررسی قوانین بنیادین محدوده دانش یا موضوع خاص می‌پردازند. مانند فلسفه اخلاق، فلسفه هنر، فلسفه تاریخ، فلسفه علوم اجتماعی ...



- گزینه ۱: فلسفه علوم اجتماعی است، زیرا پرسش بنیادین در مورد جامعه و افراد آن است.
- گزینه ۲: انسان‌شناسی فلسفی است، زیرا پرسش بنیادین در مورد انسان است.
- گزینه ۴: فلسفه اخلاق است، زیرا پرسش بنیادین در مورد اخلاق است.

▲ مشخصات سؤال: ساده \* حیطه: دانش \* فلسفه ۱ (درس ۵)

۱۰۷- پاسخ: گزینه ۴



سقراط جست و جوی دانش و آموزش آن به دیگران را فرمانی الهی می دانست که حتی تهدید به مرگ هم نمی تواند و نباید مانع وی از اجرای آن شود. از نظر سقراط در صورت سرپیچی از این فرمان الهی، وی سزاوار اتهامات شاکیان یعنی انکار خداست.

▲ مشخصات سؤال: ساده \* حیطه: دانش \* فلسفه ۱ (درس ۴)

۱۰۸- پاسخ: گزینه ۳



در آغاز شکل گیری فلسفه، آنچه بیش از هر چیز این اندیشمندان را به خود مشغول می داشت، دگرگونی هایی بود که پیوسته در جهان طبیعت رخ می داد. آن ها کوشش می کردند تا به دیدگاهی دست یابند که بتوانند به درستی این دگرگونی ها را از نظر عقلی تحلیل کنند.

▲ مشخصات سؤال: متوسط \* حیطه: دانش \* فلسفه ۱ (درس ۳)

۱۰۹- پاسخ: گزینه ۲



فلسفه از توانایی منطق در تشخیص مغالطه ها و جدا کردن آن ها از باورها از جمله باورهایی که مبنای تصمیم گیری هستند، کمک می گیرد.



گزینه ۱: آزاداندیشی و شخصیت مستقل نتیجه تفکر فلسفی و استدلال درباره باورهای اساسی زندگی است، یعنی وقتی فردی به تفکر فلسفی می پردازد، شخصیتی مستقل خواهد داشت و استقلال در اندیشه می یابد.  
گزینه ۳: برای کشف حقیقت لازم است فرد استقامت و استمرار رنج مواجهه با حقیقت را دارا باشد، نه اینکه هیچ گاه به غار بازنگردد، اتفاقاً معمولاً فیلسوفان برای روشنگری به جامعه و ارتباط با مردمان بازمی گردند.  
گزینه ۴: استقامت و پایداری متفکران حق طلب و دلسوز بالاخره مؤثر واقع می شود و باطل بودن آن افکار و عقاید با درخشش حقیقت به تدریج نمایان می گردد و بسیاری از مردم (نه همه مردم) عقاید باطل خود را کنار می گذارند و به حقیقت رو می آورند.

▲ مشخصات سؤال: متوسط \* حیطه: استدلال \* فلسفه ۱ (درس ۶)

۱۱۰- پاسخ: گزینه ۴



بررسی گزینه ها:

گزینه ۱: در این صورت احساس می کنیم، حرف یکدیگر را می توانیم بشناسیم.  
گزینه ۲: وقتی کسی را تشویق می کنیم، یعنی هم می فهمیم خیر چیست و تشخیص داده ایم که کار او خیر است.  
گزینه ۳: اگر باور به امکان شناخت نداشتیم، این فعالیت را انجام نمی دادیم، این تلاش نشان از قبول ادراک نظریات و مباحث مختلف علمی است.  
گزینه ۴: در آن واکنشی نسبت به جهان خارج نیست و نمی تواند به عنوان دلیلی بر قبول امکان شناخت باشد.



- هرگونه تعامل با عالم خارج و واکنش نسبت به حوادث آن می تواند شاهد و نشانه ای برای باور به امکان شناخت باشد.

▲ مشخصات سؤال: متوسط \* حیطه: دانش \* فلسفه ۱ (درس ۴)

۱۱۱- پاسخ: گزینه ۳



شهرت وی در تاریخ فلسفه به دلیل دو اندیشه اوست؛ اولی وحدت اضداد است. او عقیده داشت که اموری که با هم ضد هستند، می توانند با یکدیگر جمع شوند و وجود این اضداد است که جهان را می سازد و گریزی از ستیز و تضاد نیست. دومین اندیشه مشهور وی تغییر و تحول دائمی جهان است. او می گفت «همه چیز در سیلان و حرکت است». هیچ چیز ثابتی در این جهان وجود ندارد. دگرگونی قانون زندگی و قانون کائنات است، بر همه چیز فرمان می راند و نمی توان از آن گریخت.



### نباید سراغ اینا بری



گزینه ۱: هراکلیتوس عقیده داشت، اموری که با هم ضد هستند، می‌توانند با یکدیگر جمع شوند.  
گزینه ۲: وجود این اضداد است که جهان را می‌سازد و گریزی از ستیز و تضاد نیست و نمی‌توان سکون را پذیرفت.  
گزینه ۴: او جهان را رودخانه‌ای می‌دانست که نمی‌توان در آن دو بار شنا کرد، نه اینکه اصلاً نمی‌توان شنا کرد، چون آب‌های رودخانه در حال حرکت است و ثابت نمی‌ماند.

### خوبه اینو بدونی



- میان دو نظریه هراکلیتوس این ارتباط وجود دارد که تغییر و حرکت است که امور متضاد را پدید می‌آورد، مثلاً در همان مثال لیوان نیمه‌پر، خالی کردن آب لیوان یا پر کردن آب در لیوان که نوعی حرکت و تغییر است، لیوان نیمه خالی که از دیدگاه هراکلیتوس مثالی برای وحدت اضداد است را پدید آورده است.

۱۱۲- پاسخ: گزینه ۱ ▲ مشخصات سؤال: متوسط \* حیطة: دانش \* فلسفه ۱ (درس ۶)

### جوابش اینه



حقایق بسیاری وجود دارد که هنوز انسان نتوانسته آن‌ها را بشناسد. ممکن است ما در توانایی خود برای شناخت برخی امور شک کنیم، اما این شک غیر از شک در اصل امکان شناخت است. توانایی انسان برای شناخت و امکان شناخت یک امر بدیهی و روشن است.

### نباید سراغ اینا بری



گزینه ۲: یکی از ویژگی‌های انسان، توانایی شناختن است. ما اشیا و پدیده‌های پیرامون خود را شناسایی می‌کنیم و از طریق این شناخت با آن‌ها ارتباط برقرار کرده و از آن‌ها استفاده می‌نماییم. ما اشیا و افراد را می‌بینیم، صدای آن‌ها را می‌شنویم و بسیاری از ویژگی‌های دیگر آن‌ها را درک می‌کنیم. اینکه ما با دیگری سخن می‌گوییم، اینکه به سمت چیزی می‌رویم یا از چیزی دور می‌شویم و اینکه می‌کوشیم از خطرها فاصله بگیریم، همه این‌ها نشانه توانایی ما در دانستن است.  
گزینه ۳: این که ما می‌توانیم اشیا و موجودات جهان را بشناسیم، یک امر بدیهی و روشن است و نیازی به تحقیق و پیدا کردن دلیل ندارد.  
گزینه ۴: توانایی و امکان رسیدن انسان به شناخت، بدون پذیرش اصل واقعیت داشتن جهان ممکن نیست. یعنی باید چیزی باشد که امکان شناخت آن مطرح شود.

۱۱۳- پاسخ: گزینه ۳ ▲ مشخصات سؤال: متوسط \* حیطة: استدلال \* فلسفه ۱ (درس ۱)

### جوابش اینه



بررسی جملاتی که دیدگاه و نظر یک فیلسوف خاص را درباره موضوعی فلسفی بیان می‌کند، یک مسئله غیربنیادی است و با روش تاریخی بررسی می‌شود.

### نباید سراغ اینا بری



گزینه ۱: بحث از خطاپذیری انسان و تدریجی بودن شناخت (معرفت‌شناسی) از موضوعات فلسفی و بنیادی است.  
گزینه ۲: حقیقت انسان و روش مطالعه آن یک مسئله بنیادی و فلسفی است.  
گزینه ۴: حاکم بودن اصل علیت بر جهان یک مسئله بنیادی است.

۱۱۴- پاسخ: گزینه ۳ ▲ مشخصات سؤال: متوسط \* حیطة: دانش \* فلسفه ۱ (درس ۱)

### جوابش اینه



فلسفه به بررسی اصل وجود و حقیقت جهان، طبیعت و انسان می‌پردازد. فیلسوف درباره آن دسته از ویژگی‌های موجودات صحبت می‌کند که مربوط به هستی و موجودیت آن‌هاست. به همین خاطر مباحث فلسفی پایه و اساس مباحث سایر علوم به‌شمار می‌آیند.

## نباید سراغ اینا بری

گزینه ۱: فلسفه تنها در روش به علم ریاضی شباهت دارد.  
گزینه ۲: فلسفه موضوع مشخص و مخصوص به خود دارد که در مورد موجودی خاصی نیست، بلکه در مورد همه موجودات و اصل وجود است و دستاوردهای فلسفی اساس دیگر علوم است  
گزینه ۴: در روش فلسفی تنها از توانمندی عقلی و استدلال عقلی استفاده می شود.

۱۱۵- پاسخ: گزینه ۲ ▲ مشخصات سؤال: متوسط \* حیطه: استدلال \* فلسفه ۱ (درس ۲)



از آنجا که معرفت به وجود، فرع بر امکان شناخت آن است، فیلسوفان می خواهند توانایی انسان در شناخت هستی را هم بررسی کنند و بدانند که بشر چگونه و با چه ابزاری می تواند به شناخت هستی بپردازد. بنابراین مباحث معرفت شناسی در بخش ریشه های فلسفه بحث می شود. گزینه های دیگر هیچ کدام به بخش ریشه ای و اصلی فلسفه مربوط نیستند.

۱۱۶- پاسخ: گزینه ۱ ▲ مشخصات سؤال: متوسط \* حیطه: دانش \* فلسفه ۱ (درس ۳)



افراد در مورد معنا و اهداف زندگی شان سه دسته اند:  
برخی آدم ها کمتر به اموری مانند حقیقت انسان و جهان می اندیشند و به همان اندازه ای که از دوروبرشان آموخته اند، قناعت می کنند، در نتیجه در انتخاب هدف نیز دقت نظر چندانی ندارند و بیشتر دنباله روی دیگرانند.  
برخی آدم ها در این امور می اندیشند و در بسیاری موارد به دانشی درست درباره جهان و انسان می رسند؛ در نتیجه می توانند هدف قابل قبولی برای زندگی برگزینند و زندگی آنان معنای درستی پیدا کند.  
برخی نیز نگرشی نادرست درباره جهان و انسان دارند. اینان در انتخاب هدف به خطا رفته و زندگی آنان معنای نادرستی به خود گرفته است.  
گزینه ۱: درست است، زیرا کسانی که در مورد اهداف زندگی دنباله روی می کنند، اگر از افرادی که معنای زندگی مناسبی دارند پیروی کنند، معنای زندگی درستی خواهند داشت.  
گزینه ۲: طبق توضیح فوق نمی توان گفت کسانی که دنباله روی می کنند، همواره معنای زندگی نادرستی دارند.  
گزینه ۳: این افراد در بسیاری از موارد به باورهای درست می رسند، نه همواره.  
گزینه ۴: اگر فردی باورهای نادرستی داشته باشد، نمی تواند معنای درستی نیز برای زندگی اش انتخاب کند.

۱۱۷- پاسخ: گزینه ۲ ▲ مشخصات سؤال: متوسط \* حیطه: دانش \* فلسفه ۱ (درس ۴)



بی تردید هر جا که تمدنی شکل گرفته کسانی هم بوده اند که درباره اساسی ترین مسئله های هستی و زندگی بشر می اندیشیده و سخن می گفته اند، گرچه آثار مکتوبی از آنان به ما نرسیده باشد و ما اطلاعی از آن اندیشه ها و سخن ها نداشته باشیم. (بنابراین اینکه آثار قدما به دست ما نرسیده است، دلیل نمی شود اندیشه فلسفی نداشته اند (رد گزینه ۳). همچنین برخی از تمدن ها آنقدر قدیمی اند که در اثر گذر زمان و آمد و شد حوادث، آثار تمدنی آن ها از بین رفته است. (بنابراین ما نمی دانیم آثار نظام مندی داشته اند یا نه (رد گزینه ۴). همین قدر می دانیم که تمدن های قدیمی تر و ساده تر، مقدمه و پلکان شکل گیری تمدن های جدیدتر بوده اند و دستاوردهای آن ها به تمدن های جدیدتر منتقل شده است. با توجه به این دلایل اطلاعات امروز ما به هیچ وجه نمی تواند تاریخ دقیقی از آغاز فلسفه ارائه دهد؛ ما تنها می توانیم براساس آثار باقی مانده گزارشی اجمالی از دورترین اندیشه های فلسفی ارائه کنیم. پس گزینه ۱ نادرست است، زیرا این مورد هم نتیجه از بین رفتن آثار قدماست، نه دلیلی برای آنکه نمی توانیم تاریخ آغاز فلسفه را تعیین کنیم.

۱۱۸- پاسخ: گزینه ۳ ▲ مشخصات سؤال: متوسط \* حیطه: دانش \* فلسفه ۱ (درس ۵)



سقراط در دادگاه گفت: کاوش و جست و جوی من برای شناخت کسانی که ادعای دانشمند بودن می کنند و جدا کردن آن ها از کسانی که دانشمند حقیقی هستند، سبب شده که گروه بزرگی به غلط مرا «دانا» بنامند؛ در حالی که من دانا نیستم. فقط شاید به این دلیل که وقتی نادانی کسی را آشکار می کنم، کسانی که آنجا حاضرند، گمان می کنند که آنچه را آن ها نمی دانند، من می دانم؛ حال آنکه دانای حقیقی فقط خداست. راز سروش معبد دلفی که در الهامی به دوستم کرفون گفته بود «داناترین مردم سقراط است» همین بود که به ما بنمایاند که تا چه پایه نادانیم و اگر از من به عنوان «دانا» یاد کرد، فقط به این خاطر بود که بگوید: داناترین شما آدمیان، کسی است که چون سقراط بداند که هیچ نمی داند.

## نباید سراغ اینا بری

گزینه ۱: دلیل این که سقراط را داناترین مردم می‌دانند به حقیقت رساندن دیگران نیست، بلکه دانایی او بر نادانی خود است.  
گزینه ۲: این‌گونه نیست که منظور از نادانی ما هیچ ندانستن باشد، بلکه منظور این است که حقایق زیادی را نمی‌دانیم.  
گزینه ۴: اینکه دانای حقیقی خداست به معنای نادانی مطلق دیگران نیست، بلکه یعنی کسی نمی‌تواند ادعای دانستن همه چیز کند.

۱۱۹- پاسخ: گزینه ۲ ▲ مشخصات سؤال: ساده \* حیطة: دانش \* فلسفه ۱ (درس ۶)

## جوابش اینه

نتیجه توجه ویژه کانت به معرفت‌شناسی رشد بیشتر این شاخه و پرداختن فیلسوفان جدید به آن بوده است، نه برعکس.

۱۲۰- پاسخ: گزینه ۳ ▲ مشخصات سؤال: دشوار \* حیطة: دانش \* فلسفه ۱ (درس ۵)

## جوابش اینه

علت اینکه گریز از مرگ دشوار نیست و گریز از بدی دشوار است، این است که بدی تندتر از مرگ می‌دود (رد گزینه ۴). اما انسان می‌تواند از بدی‌ها جدا شود و در دام آن نیفتد مانند سقراط با اینکه پیر و فرتوت شده و در دام مرگ گرفتار شده، اما دنبال راستی و درستی بود (رد گزینه‌های ۱ و ۲). این که بدی تندتر از مرگ می‌دود، یعنی افراد جوان یا توانگر و قدرتمند هم به دام بدی می‌افتند هر چند به راحتی از مرگ می‌گریزند. بنابراین فرار از مرگ آسان است، ولی فرار از بدی آسان نیست. مانند سوفسطائیان زمان سقراط که در چنگال بدی گرفتار شده بودند (تأیید گزینه ۳).